



แผนพัฒนาท้องถิ่น พ.ศ.2566 – 2570

(แก้ไข ครั้งที่ 3/2566)

ของ

องค์การบริหารส่วนตำบลหนองคู

อำเภอลำปลายมาศ

จังหวัดบุรีรัมย์

คำนำ

แผนพัฒนาท้องถิ่น พ.ศ.2566-2570 (แก้ไข ครั้งที่ 3/2566) ขององค์การบริหารส่วนตำบลหนองคู อำเภอลำปลายมาศ จังหวัดบุรีรัมย์ ได้ดำเนินการตามขั้นตอนของระเบียบกระทรวงมหาดไทยว่าด้วยการจัดทำแผนพัฒนาขององค์กรปกครองส่วนท้องถิ่น พ.ศ.2548 แก้ไขเพิ่มเติมถึง (ฉบับที่ 3) พ.ศ.2561 ข้อ 21 ซึ่งนำไปสู่การจัดทำแผนปฏิบัติการและการจัดทำงบประมาณรายจ่ายประจำปี พ.ศ.2567-2570 งบประมาณรายจ่ายเพิ่มเติม งบประมาณจากเงินสะสมแต่ละปีงบประมาณในช่วงของแผน และการจัดทำโครงการภายใต้กรอบนโยบายการฟื้นฟูเศรษฐกิจและสังคมของประเทศ ตามยุทธศาสตร์แนวทางการพัฒนา และแผนงาน/โครงการที่วางไว้ เพื่อก่อให้เกิดผลสัมฤทธิ์ทางด้านเศรษฐกิจ สังคม การศึกษา ศาสนา และวัฒนธรรมของชุมชนต่อไป

องค์การบริหารส่วนตำบลหนองคู ในฐานะองค์กรปกครองส่วนท้องถิ่นที่ใกล้ชิดประชาชนในท้องถิ่นมากที่สุด ซึ่งมีภารกิจที่ต้องดำเนินการเพื่อพัฒนาชีวิตความเป็นอยู่ของประชาชนให้ดียิ่งขึ้นตามศักยภาพกำลังและความสามารถของบุคลากรทุกส่วนเพื่อประโยชน์สุขของประชาชนเป็นสำคัญ

องค์การบริหารส่วนตำบลหนองคู

สารบัญ

	หน้า
1.เหตุผลและความจำเป็น	1
2.แผนพัฒนาท้องถิ่น พ.ศ.2566-2570 (แก้ไข ครั้งที่ 3/2566)	
- ส่วนที่ 1 สภาพทั่วไปและข้อมูลพื้นฐาน	2-7
- ความเชื่อมโยงยุทธศาสตร์การพัฒนา	8-11
3.การนำแผนพัฒนาท้องถิ่นไปสู่การปฏิบัติ	
- 3.1 ส่วนที่ 3 การนำแผนพัฒนาท้องถิ่นไปสู่การปฏิบัติ	12
- 3.2 บัญชีโครงการพัฒนาท้องถิ่น	13
- 3.3 รายละเอียดโครงการพัฒนา แบบ ผ.02 (ข้อความเดิม)/(ข้อความใหม่)	14-28
- 3.4 รายละเอียดโครงการพัฒนา แบบ ผ.02/2 (ข้อความเดิม)/(ข้อความใหม่)	29-41

แผนพัฒนาท้องถิ่น พ.ศ.2566-2570 (แก้ไข ครั้งที่ 3/2566) ขององค์การบริหารส่วนตำบลหนองคู

เหตุผล

ระเบียบกระทรวงมหาดไทย ว่าด้วยการจัดทำแผนพัฒนาขององค์กรปกครองส่วนท้องถิ่น (ฉบับที่ 3) พ.ศ.2561 ข้อ 10 ให้เพิ่มความต่อไปนี้เป็น ข้อ 21 การแก้ไขแผนพัฒนาท้องถิ่นเป็นอำนาจผู้บริหารท้องถิ่น เมื่อผู้บริหารท้องถิ่นได้เห็นชอบแผนพัฒนาท้องถิ่นที่แก้ไขแล้ว ให้ปิดประกาศให้ประชาชนทราบโดยเปิดเผยไม่น้อยกว่า สามสิบวัน นับแต่วันที่ผู้บริหารท้องถิ่นเห็นชอบ พร้อมทั้งแจ้งสภาท้องถิ่น อำเภอ และจังหวัดทราบด้วย

องค์การบริหารส่วนตำบลหนองคู ได้ประกาศใช้แผนพัฒนาท้องถิ่น พ.ศ.2566-2570 เมื่อวันที่ 25 สิงหาคม 2565 เพื่อให้แผนพัฒนาท้องถิ่นนำไปสู่การปฏิบัติได้อย่างมีประสิทธิภาพ องค์การบริหารส่วนตำบลหนองคู ใช้แผนพัฒนาท้องถิ่น พ.ศ.2566-2570 เป็นกรอบในการจัดทำงบประมาณ โดยนำโครงการพัฒนาในแผนพัฒนาท้องถิ่น ไปจัดทำงบประมาณตามปีที่กำหนดไว้ แต่เนื่องจากสภาพแวดล้อม สภาพปัญหาในพื้นที่ของตำบลหนองคู มีความเดือดร้อนการเดินทางสัญจรไปมาไม่สะดวก และมีน้ำใช้อุปโภคและบริโภคไม่เพียงพอ ประกอบกับการแผนพัฒนาท้องถิ่นที่มีอยู่ไม่ตอบสนองความต้องการของประชาชนได้อย่างแท้จริงเพื่อให้แผนพัฒนาท้องถิ่นมีความสมบูรณ์ถูกต้อง มีแนวทางการพัฒนาที่ชัดเจนสอดคล้องกับยุทธศาสตร์ที่วางไว้ จึงมีความจำเป็นต้องแก้ไขชื่อโครงการและจำนวนเงินงบประมาณโครงการ เพื่อเป็นกรอบในการจัดทำงบประมาณ และเพื่อประโยชน์ของประชาชน

ดังนั้น องค์การบริหารส่วนตำบลหนองคู จึงดำเนินการจัดทำแผนพัฒนาท้องถิ่น พ.ศ.2566-2570 (แก้ไข ครั้งที่ 3/2566) ตามระเบียบกระทรวงมหาดไทยว่าด้วยการจัดทำแผนพัฒนาขององค์กรปกครองส่วนท้องถิ่น พ.ศ.2548 แก้ไขเพิ่มเติม ฉบับที่ 3 พ.ศ.2561 ข้อ 21 เพื่อเพิ่มประสิทธิภาพในการให้บริการ แก้ไขปัญหา/ตอบสนอง ความต้องการของประชาชน และการนำไปสู่การปฏิบัติที่แท้จริง ซึ่งก่อให้เกิดประโยชน์สูงสุดแก่ประชาชนต่อไป

ความจำเป็น

เพื่อให้แผนพัฒนาท้องถิ่นนำไปสู่การปฏิบัติได้อย่างมีประสิทธิภาพ สอดคล้องกับภารกิจหน้าที่ตอบสนอง ความต้องการของประชาชนในการแก้ปัญหาที่เกิดขึ้นในชุมชน และให้เป็นไปตามยุทธศาสตร์การพัฒนา องค์การบริหารส่วนตำบลหนองคู จึงจัดทำแผนพัฒนาท้องถิ่นพ.ศ.2566-2570 (แก้ไข ครั้งที่ 3/2566) ดังมีโครงการที่แก้ไข ตามรายละเอียดบัญชีโครงการแนบท้ายนี้

แผนพัฒนาท้องถิ่น พ.ศ.2566-2570 (แก้ไข ครั้งที่ 3/2566)
ขององค์การบริหารส่วนตำบลหนองคู อำเภอลำปลายมาศ จังหวัดบุรีรัมย์

ส่วนที่ 1 สภาพทั่วไปและข้อมูลพื้นฐาน

1.ด้านกายภาพ

1.1 ที่ตั้งของหมู่บ้าน

ที่ตั้งของหมู่บ้านในเขตตำบลหนองคู ประกอบด้วย

หมู่ที่ 1 บ้านแท่นพระ

หมู่ที่ 4 บ้านบุตาวงษ์

หมู่ที่ 6 บ้านไผ่ใหญ่

หมู่ที่ 7 บ้านเขี้ยวม่วง

หมู่ที่ 8 บ้านหนองกระโดน

หมู่ที่ 9 บ้านไผ่น้อย

หมู่ที่ 12 บ้านน้อยบุตาวงษ์

หมู่ที่ 13 บ้านหนองโสน

ที่ทำการองค์การบริหารส่วนตำบลหนองคู ตั้งอยู่เลขที่ 55 หมู่ที่ 9 ตำบลหนองคู อำเภอลำปลายมาศ จังหวัดบุรีรัมย์ โทรศัพท์ 044-660748 ห่างจาก ที่ว่าการอำเภอลำปลายมาศ ประมาณ 3 กิโลเมตร และมีอาณาเขตดังนี้

1.2 ลักษณะภูมิประเทศ

ภูมิประเทศ สภาพพื้นที่โดยทั่วไปเป็นที่ราบ ด้านทิศเหนือและทิศตะวันออกเป็นทุ่งนา ทิศตะวันตก มีสภาพเป็นป่าและมีลำน้ำมาศไหลผ่านจากทิศใต้ไปทางทิศเหนือผ่านหมู่ที่ 1, หมู่ที่ 6, หมู่ที่ 7 และหมู่ที่ 9

1.3 ลักษณะภูมิอากาศ

ลักษณะภูมิอากาศ มีลักษณะร้อนชื้น อากาศเปลี่ยนแปลงไปตามฤดู ซึ่งมี 3 ฤดู ดังนี้

ฤดูร้อน เริ่มต้นแต่กลางเดือนกุมภาพันธ์ไปจนถึงกลางเดือนพฤษภาคม อากาศร้อนและแห้งแล้ง แต่บางครั้งอาจมีอากาศเย็น บางครั้งเกิดพายุฝนฟ้าคะนองและลมกระโชกแรงหรืออาจมีลูกเห็บตกก่อให้เกิดความเสียหายแก่ประชาชนทุกปี เรียกว่า “พายุฤดูร้อน” อากาศร้อน จะมีอุณหภูมิระหว่าง 35-39.9 องศาเซลเซียสร้อนจัด มีอุณหภูมิประมาณ 40 องศาเซลเซียสขึ้นไป

ฤดูฝน เริ่มต้นแต่กลางเดือนพฤษภาคม ฝนตกมากในช่วงเดือน พฤษภาคม-ตุลาคม แต่อาจเกิด “ฝนทิ้งช่วง” ซึ่งอาจนานประมาณ 1-2 สัปดาห์ หรือบางปีอาจเกิดขึ้นรุนแรงและมีฝนน้อยนานนับเดือน ในเดือน กรกฎาคม

ฤดูหนาว เริ่มตั้งแต่กลางเดือนตุลาคมถึงกลางเดือนกุมภาพันธ์ ในช่วงกลางเดือนตุลาคม นานราว 1-2 สัปดาห์ เป็นช่วงเปลี่ยนฤดูจากฤดูฝนเป็นฤดูหนาว อากาศแปรปรวนไม่แน่นอน อาจเริ่มมีอากาศเย็นหรืออาจยังมีฝนฟ้าคะนอง

1.4 ลักษณะของดิน

ลักษณะดินโดยทั่วไปเป็นดินร่วนปนทราย

2.ด้านการเมือง/การปกครอง

2.1 เขตการปกครอง

ประชากร ประชากรเฉพาะในเขต อบต.หนองคู รวมทั้งสิ้น 5,157 คน แยกเป็น ชาย 2,534 คน หญิง 2,623 คน จำนวนบ้านทั้งสิ้น 1,599 หลังคาเรือน

ที่ทำการองค์การบริหารส่วนตำบลหนองคู ตั้งอยู่เลขที่ 55 หมู่ที่ 9 ตำบลหนองคู อำเภอลำปลายมาศ จังหวัดบุรีรัมย์ โทรศัพท์ 044-660748 ห่างจากที่ว่าการอำเภอลำปลายมาศ ประมาณ 3 กิโลเมตร และมีอาณาเขตดังนี้

ทิศเหนือ ติดต่อกับเขต ตำบลโคกล่าม, ตำบลหินโคน

ทิศใต้ ติดต่อกับเขต ตำบลโคกกลาง, ตำบลหนองกระเทียม

ทิศตะวันออก ติดต่อกับเขต ตำบลตลาดโพธิ์, ตำบลทะเลเม่นชัย, ตำบลหนองบัวโคก

ทิศตะวันตก ติดต่อกับเขต ตำบลหนองกระเทียม

เนื้อที่ มีเนื้อที่ทั้งหมดประมาณ 37.50 ตารางกิโลเมตร หรือประมาณ 23,437.50 ไร่ มีหมู่บ้านทั้งหมดจำนวน 14 หมู่บ้าน

จำนวนหมู่บ้านในตำบลหนองคูมีทั้งหมด 14 หมู่บ้าน อยู่ในเขตเทศบาลเต็มพื้นที่จำนวน 1 หมู่บ้าน คือ หมู่ที่ 10 บ้านหนองคูน้อย

จำนวนหมู่บ้านในเขต อบต.เต็มทั้งหมู่บ้านจำนวน 8 หมู่บ้าน ได้แก่ หมู่ที่ 1 บ้านแท่นพระ, หมู่ที่ 4 บ้านบุตาวงษ์, หมู่ที่ 6 บ้านไผ่ใหญ่, หมู่ที่ 7 บ้านเยี่ยม่วง, หมู่ที่ 8 บ้านหนองกระโดน, หมู่ที่ 9 บ้านไผ่น้อย, หมู่ที่ 12 บ้านน้อยบุตาวงษ์ และหมู่ที่ 13 บ้านหนองโสน

จำนวนหมู่บ้านในเขต อบต.บางส่วน จำนวน 5 หมู่บ้าน ได้แก่ หมู่ที่ 2 บ้านหนองคู, หมู่ที่ 3 บ้านหนองมันปลา, หมู่ที่ 5 บ้านหนองตาด, หมู่ที่ 11 บ้านหนองมันปลา และหมู่ที่ 14 บ้านหนองคูพัฒนา

2.2 การเลือกตั้ง

บุคคล	ชาย	หญิง	รวม
เป็นบุคคลที่มีสิทธิ์เลือกตั้งอายุ 15 ปี	2,123	2,217	4,340
เป็นบุคคลที่มีสิทธิ์เลือกตั้งอายุ 18 ปี	2,028	2,152	4,180
เป็นบุคคลที่มีสิทธิ์เลือกตั้งอายุ 20 ปี	1,986	2,091	4,077

3.ประชากร

3.1 ข้อมูลเกี่ยวกับจำนวนประชากร

จำนวนประชากร ทั้งหมด 5,273 คน แยกเป็น ชาย 2,581 คน หญิง 2,692 คน

ตารางแสดงจำนวนประชากร จำนวนบ้าน ปี พ.ศ. 2560 – 2565

ปี พ.ศ.	จำนวนครัวเรือน	จำนวนประชากร		
		ชาย	หญิง	รวม
2560	1,652	2,557	2,636	5,193
2561	1,700	2,566	2,659	5,225
2562	1,712	2,579	2,660	5,239
2563	1,731	2,567	2,671	5,238
2564	1,773	2,581	2,692	5,273
2565	1,773	2,569	2,687	5,256

ตารางแสดงจำนวนประชากร จำนวนครัวเรือน ปี พ.ศ.2565

หมู่บ้าน	จำนวนครัวเรือน	จำนวนประชากร			ผู้ใหญ่บ้าน
		ชาย	หญิง	รวม	
หมู่ที่ 1 บ้านแท่นพระ	249	396	403	799	นางสุจิตรา ะทวิก้านตง
หมู่ที่ 4 บ้านบุตาวงษ์	345	575	591	1,166	นายสุพล สุขรัมย์ (กำนัน)
หมู่ที่ 6 บ้านไผ่ใหญ่	438	534	559	1,093	นายสายัณห์ ดีสวัสดิ์
หมู่ที่ 7 บ้านเยี่ยม่วง	173	234	263	497	นายมนตรี ฉันทะกลาง
หมู่ที่ 8 บ้านหนองกระโดน	97	180	183	363	นายสมพร สะทอนรัมย์
หมู่ที่ 9 บ้านไผ่น้อย	154	191	213	404	นางลำตวน แก้วแจ็ก
หมู่ที่ 12 บ้านน้อยบุตาวงษ์	249	335	353	688	นางจินตนา ประเสริฐ
หมู่ที่ 13 บ้านหนองโสน	68	124	122	246	นายไพฑูริ์ พะเนตรรัมย์

ข้อมูล ณ เดือน มกราคม 2565

ที่มา : สำนักทะเบียนอำเภอลำปลายมาศ

4.สภาพทางสังคม

4.1 การศึกษา

มีสถานศึกษา จำนวน 3 แห่ง

- 1.โรงเรียนบ้านแท่นพระ
- 2.โรงเรียนบ้านบุตาวงษ์
- 3.ศูนย์พัฒนาเด็กเล็ก อบต.หนองคู

4.2 สาธารณสุข

จากการสำรวจข้อมูลพื้นฐานพบว่า ประชาชนส่วนมากมีสุขภาพที่ดี มีการคัดกรองสุขภาพให้กับประชาชนกลุ่มเสี่ยง โรคที่มักเกิดแก่ประชาชนในชุมชน ได้แก่ โรคความดัน เบาหวาน โรคเอดส์ โรคไข้เลือดออก มือ-เท้า-ปาก ในเด็กและโรคอื่นๆ ปัญหาคือประชาชนบางรายไม่ยอมไปคัดกรองหรือตรวจสุขภาพประจำปี การแก้ไขปัญหา คือ องค์การบริหารส่วนตำบลและหน่วยงานสาธารณสุข โรงพยาบาล ได้จัดกิจกรรมร่วมมือกันรณรงค์ให้ชุมชนเห็นความสำคัญในเรื่องนี้ซึ่งก็ได้ผลในระดับหนึ่ง ประชาชนให้ความร่วมมือเป็นอย่างดี แต่ต้องเป็นการดำเนินการอย่างต่อเนื่องเป็นประจำทุกปี จากการสำรวจข้อมูลพื้นฐาน บางครัวเรือนไม่ได้กินอาหารที่ถูกสุขลักษณะ การใช้ยาเพื่อบำบัดอาการเจ็บป่วยที่ไม่เหมาะสม การออกกำลังยังไม่สม่ำเสมอและประชากรส่วนมากไม่ได้รับการตรวจสุขภาพ ปัญหาเหล่านี้้องค์การบริหารส่วนตำบลพยายามอย่างยิ่งที่จะแก้ไข โดยร่วมมือกับโรงพยาบาล สาธารณสุข จัดกิจกรรมเพื่อแก้ไขปัญหา

4.3 อาชญากรรม

องค์การบริหารส่วนตำบลหนองคู ไม่มีเหตุอาชญากรรมเกิดขึ้น แต่มีเหตุการณ์ลักขโมยทรัพย์สินประชาชน ซึ่งองค์การบริหารส่วนตำบล ก็ได้ดำเนินการป้องกันการเกิดเหตุดังกล่าว จากการสำรวจข้อมูลพื้นฐานพบว่า ส่วนมากครัวเรือนมีการป้องกันอุบัติภัยอย่างถูกวิธี มีความปลอดภัยในชีวิตและทรัพย์สิน องค์การบริหารส่วนตำบลหนองคู มีการตั้งจุดบริการในช่วงเทศกาลที่มีวันหยุดหลายวันเพื่ออำนวยความสะดวกให้กับประชาชน แต่ปัญหาที่

พบเป็นประจำคือการทะเลาะวิวาทของกลุ่มวัยรุ่นโดยเฉพาะในสถานที่จัดงานดนตรี งานมหรสพ เป็นปัญหาที่ชุมชนได้รับผลกระทบเป็นอย่างมาก การแก้ไขปัญหาคือ การแจ้งเตือนให้ผู้ปกครองดูแลบุตรหลานของตน ประชาสัมพันธ์ให้ทราบถึงผลกระทบ ผลเสียหาย และโทษที่ได้รับจากการเกิดเหตุทะเลาะวิวาท การขอความร่วมมือ ไปยังผู้นำ การขอกำลังจากตำรวจ อปพร. เพื่อระงับเหตุไม่ให้เกิดความรุนแรง แต่จะไม่ให้เกิดขึ้นเลยยังเป็นปัญหาที่ปัจจุบัน ไม่สามารถที่จะแก้ไขได้ ทั้งที่มีการร่วมมือกันหลายฝ่าย เป็นเรื่องที่ทางองค์การบริหารส่วนตำบลหนองคู จะต้องหาวิธีที่จะแก้ไขปัญหาให้กับประชาชนต่อไปตามอำนาจหน้าที่ที่สามารถดำเนินการได้

4.4 ยาเสพติด

ปัญหายาเสพติดในเขตตำบลหนองคู ทางองค์การบริหารส่วนตำบล มีการแก้ไขปัญหาเฉพาะตามอำนาจหน้าที่เท่านั้น เช่นการรณรงค์ การประชาสัมพันธ์ การแจ้งเบาะแส การฝึกอบรมให้ความรู้ ถ้านอกเหนือจากอำนาจหน้าที่ก็เป็นเรื่องของอำเภอหรือตำรวจแล้วแต่กรณี ทั้งนี้องค์การบริหารส่วนตำบลหนองคู ได้ให้ความร่วมมือมาโดยตลอด

4.5 การสังคมสงเคราะห์

องค์การบริหารส่วนตำบลหนองคู ได้ดำเนินการด้านสังคมสงเคราะห์ ดังนี้

- | | | |
|---|-------|---------|
| 1.ผู้มีสิทธิได้รับเบี้ยยังชีพผู้สูงอายุ | จำนวน | 906 ราย |
| 2.ผู้มีสิทธิได้รับเบี้ยยังชีพผู้พิการ | จำนวน | 322 ราย |
| 3.ผู้มีสิทธิได้รับเบี้ยยังชีพผู้ป่วยเอดส์ | จำนวน | 14 ราย |

(ข้อมูล ณ เดือน พฤษภาคม 2565) (กองสวัสดิการสังคม)

รับลงทะเบียนและประสานโครงการเงินอุดหนุนเพื่อการเลี้ยงดูเด็กแรกเกิด จำนวน 18 ราย

ประสานการทำบัตรผู้พิการ จำนวน 16 ราย

5.ระบบบริการพื้นฐาน

5.1 การคมนาคมขนส่ง

ในเขตพื้นที่องค์การบริหารส่วนตำบลหนองคู มีเส้นทางคมนาคมภายในหมู่บ้านและระหว่างหมู่บ้านที่เป็นถนนคอนกรีตเสริมเหล็ก ร้อยละ 70 เป้าหมายคือต้องการให้ได้มากกว่านี้หรือร้อยละ 100 โดยผู้บริหารมีนโยบายที่จะดำเนินการก่อสร้างถนนคอนกรีตเสริมเหล็กทุกสาย ปัญหาคือองค์การบริหารส่วนตำบลไม่สามารถดำเนินการได้เนื่องจากงบประมาณไม่เพียงพอ จะดำเนินการได้ก็ต่อเมื่อได้รับการจัดสรรงบประมาณทางหลวงแผ่นดินหมายเลข 226 สายอำเภอลำปลายมาศ – ตำบลหนองกะทิง

หมายเลข สายอำเภอลำปลายมาศ – จังหวัดบุรีรัมย์

หมายเลข สายอำเภอลำปลายมาศ – ตำบลโคกกลาง

หมายเลข สายอำเภอลำปลายมาศ – ตำบลโคกล่าม

มีถนนลาดยางสายหลัก 6 สาย มีถนน เชื่อมต่อเพื่อการคมนาคมสัญจรไปมาสะดวก และการขนส่งสินค้าทางการเกษตร

5.2 การไฟฟ้า

การขยายไฟฟ้า ปัจจุบันในเขตพื้นที่องค์การบริหารส่วนตำบลหนองคู มีการขยายบริการด้านไฟฟ้า เข้าถึงหมู่บ้านทำให้ประชาชนในหมู่บ้านได้รับความสะดวก ทางองค์การบริหารส่วนตำบลหนองคู ได้ตั้งงบประมาณด้านการขยายเขตไฟฟ้า

5.3 การประปา

องค์การบริหารส่วนตำบลหนองคู มีประปาหมู่บ้าน 8 แห่ง ประปาส่วนภูมิภาค 5 แห่ง ในช่วงหน้าแล้งก็จะเกิดปัญหาการขาดแคลนน้ำ ปัญหาคือมีการขอใช้น้ำอุปโภคและบริโภค องค์การบริหารส่วนตำบลหนองคู มีการแก้ปัญหา คือการลงพื้นที่ดำเนินการแก้ไขตามจุดที่เกิดปัญหาในทันที การพิจารณาโครงการต่างๆ เช่นโครงการ ขุดลอกแหล่งน้ำ ระบบประปาผิวดิน ฯลฯ และได้นำบรรจุลงแผนพัฒนาเพื่อที่จะพิจารณาดำเนินการในปีต่อไป เมื่อมีงบประมาณและความจำเป็นก็สามารถดำเนินโครงการได้ต่อเนื่อง เพื่อตอบสนองความต้องการของประชาชนต่อไป

5.4 โทรศัพท์

(1) หอกระจายข่าวในพื้นที่ให้บริการได้ครอบคลุม 100% ของพื้นที่องค์การบริหารส่วนตำบล

6. ระบบเศรษฐกิจ

6.1 การเกษตร

ประชาชนส่วนใหญ่ประกอบอาชีพ ทำนา

6.2 การปศุสัตว์

ประชาชนประกอบอาชีพเลี้ยงวัว ควาย สุกร

6.3 การบริการ

รีสอร์ท จำนวน 5 แห่ง

ร้านอาหาร จำนวน 6 แห่ง

6.4 การท่องเที่ยว

ในเขตองค์การบริหารส่วนตำบลหนองคูมีแหล่งท่องเที่ยว คือ อุทยานลำน้ำมาศ เป็นแหล่งท่องเที่ยวของตำบลหนองคู

6.5 การพาณิชย์และกลุ่มอาชีพ

มีกลุ่มอาชีพทำน้ำยาล้างจาน บ้านน้อยบุตาวงษ์ กลุ่มปุ๋ยชีวภาพ บ้านแท่นพระ

6.6 แรงงาน

ประชากรในเขตตำบลหนองคู มีแรงงานด้านการเกษตร มีการจ้างแรงงานในชุมชน บางส่วนไปรับจ้างทำงานนอกพื้นที่รวมทั้งแรงงานที่ไปทำงานต่างประเทศ ปัญหาที่พบคือ ประชากรต้องไปทำงานนอกพื้นที่ในเมือง ที่มีโรงงานอุตสาหกรรม บริษัท ห้างร้านใหญ่ๆ เพราะในพื้นที่ไม่มีโรงงานอุตสาหกรรมที่มีการจ้างแรงงาน

7. ศาสนา ประเพณี วัฒนธรรม

7.1 การนับถือศาสนา

ประชาชนในตำบลหนองคู นับถือศาสนาพุทธ

7.2 ประเพณีและงานประจำปี

อบต.หนองคู จะจัดงานประเพณีสงกรานต์ และงานวันลอยกระทง เพื่อให้ประชาชนมีส่วนร่วมในการจัดงานประเพณีของตำบลหนองคู เป็นประจำทุกปี

7.3 ภูมิปัญญาท้องถิ่น ภาษาถิ่น

มีการจัดทำเครื่องจักรสาน กลุ่มอาชีพทำน้ำยาล้างจาน กลุ่มทอผ้า ภาษาอีสาน

7.4 สินค้าพื้นเมืองและของที่ระลึก

ผ้าไหม เครื่องจักรสาน

8.ทรัพยากรธรรมชาติ

8.1 น้ำ

มีลำนํ้ามาศ น้ำธรรมชาติที่ใช้ในการอุปโภคและบริโภค และเป็นน้ำที่ได้จากน้ำฝน และน้ำดิบซึ่งต้องนำมาผ่านกระบวนการของระบบประปา สำหรับน้ำใต้ดินมีปริมาณน้อย ไม่สามารถนำขึ้นมาใช้ให้พอเพียงได้และบางแห่งเค็ม ไม่สามารถดื่มและอุปโภคได้

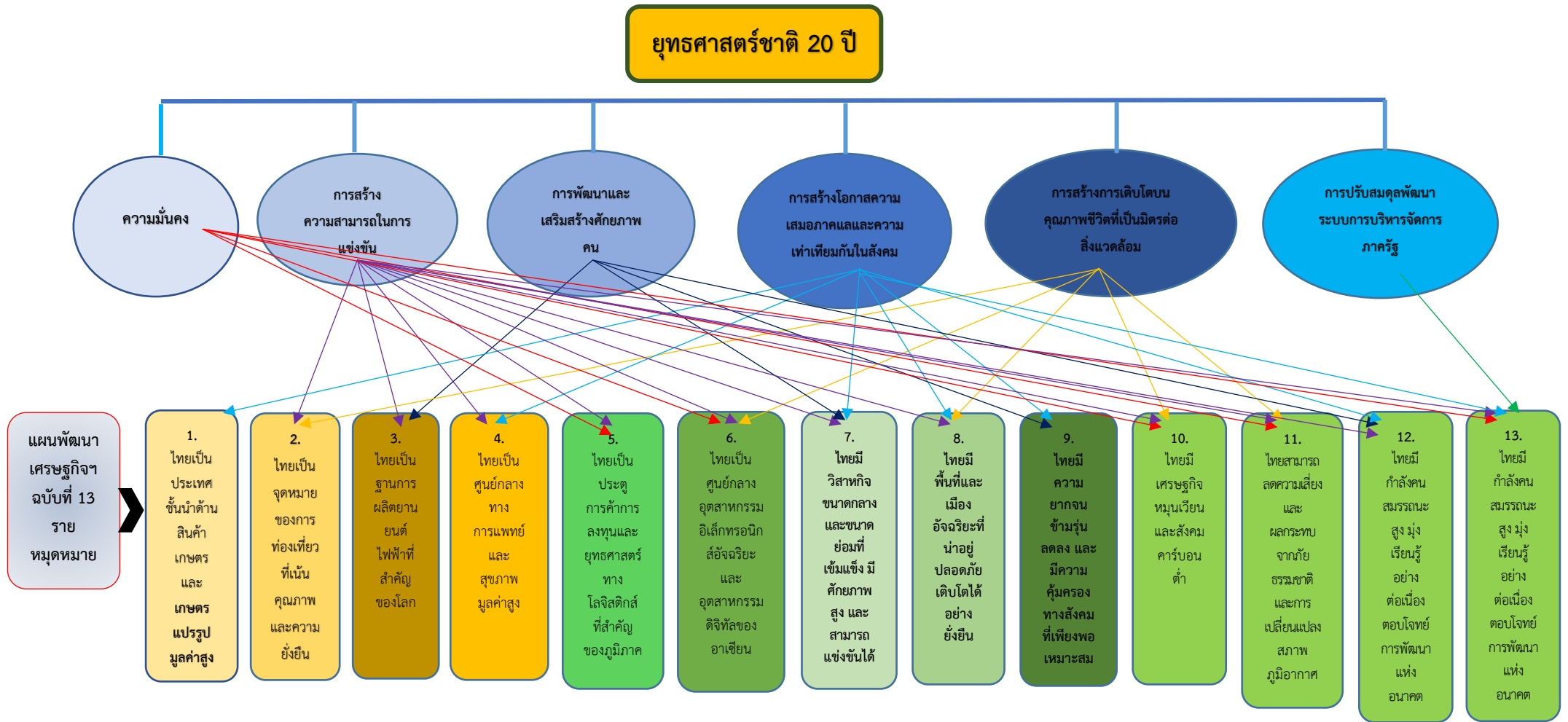
8.2 ป่าไม้

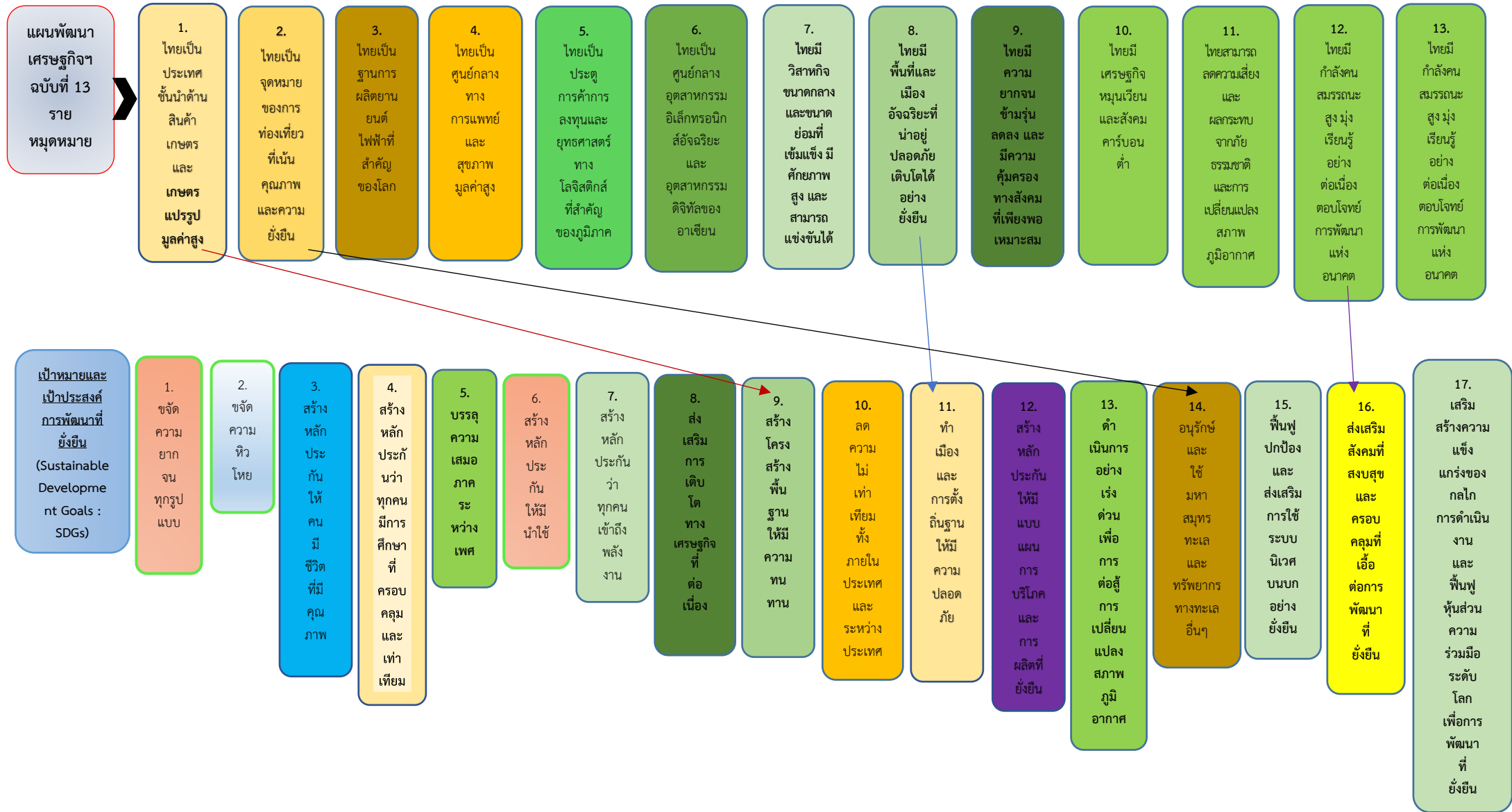
ในเขตองค์การบริหารส่วนตำบลหนองคูมีทรัพยากรป่าไม้ ได้แก่ ไม้เต็ง ไม้รัง ไม้ประดู่ ป่าไม้เบญจพรรณ

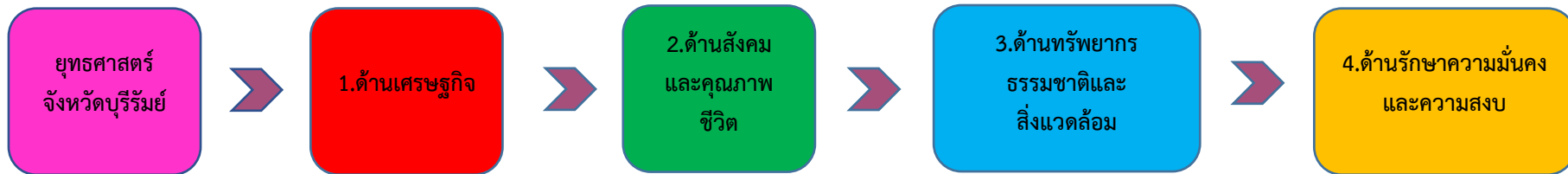
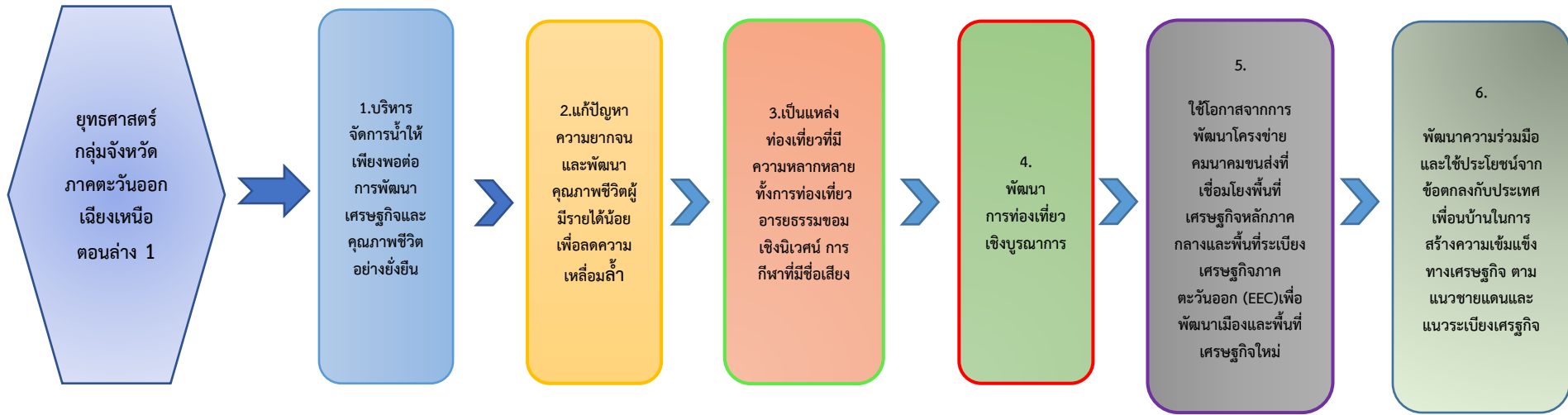
8.3 คุณภาพของทรัพยากรธรรมชาติ

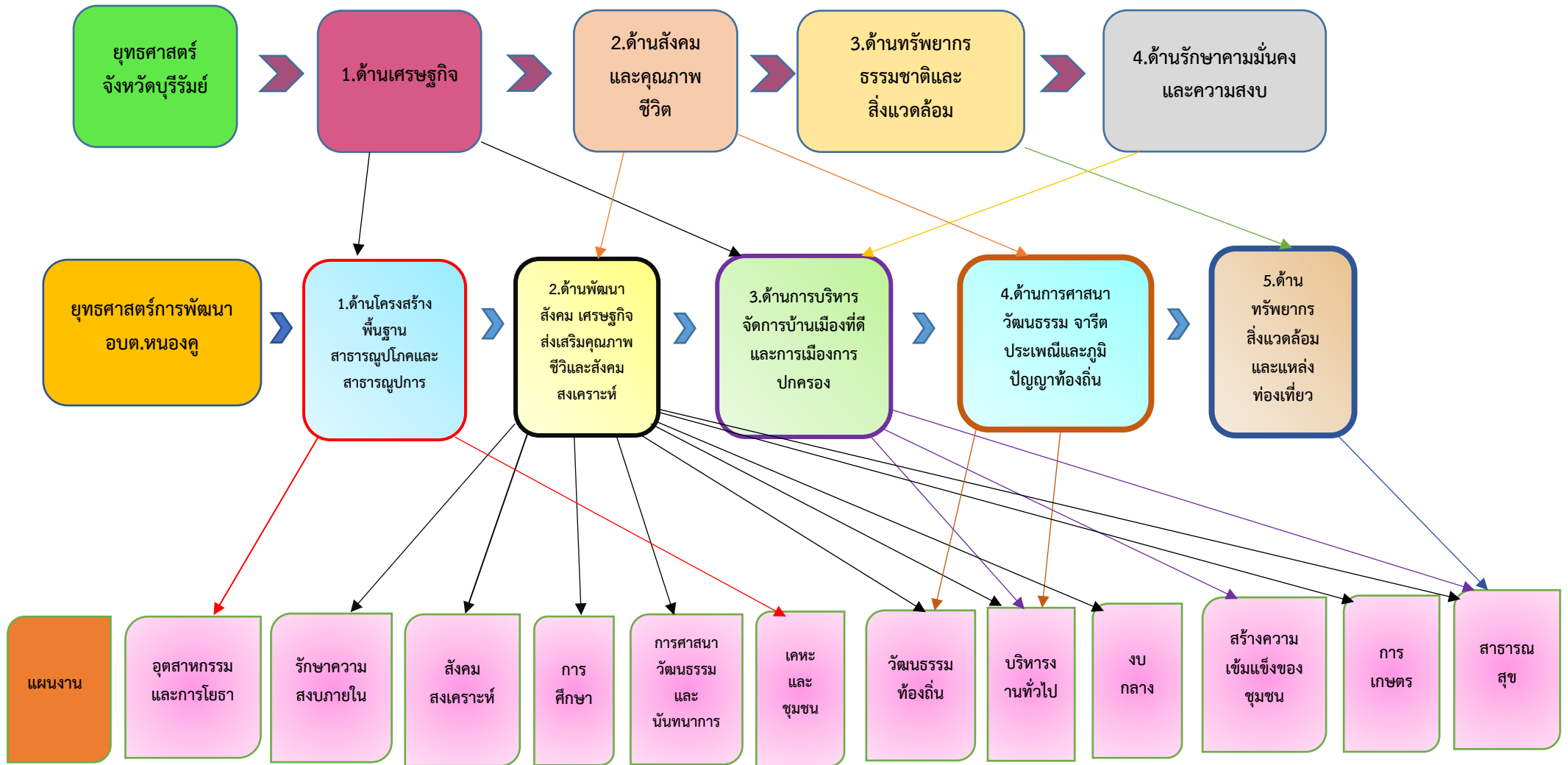
ในพื้นที่องค์การบริหารส่วนตำบลหนองคู ส่วนมากเป็นพื้นที่สำหรับเพาะปลูก ที่อยู่อาศัย ร้านค้า สถานประกอบการตามลำดับ และมีพื้นที่เพียงเล็กน้อยที่เป็นพื้นที่สาธารณะ ทรัพยากรธรรมชาติในพื้นที่ ได้แก่ ดิน น้ำ ต้นไม้ อากาศไม่มีมลพิษ ด้านการเกษตร จะประสบกับปัญหาคือยังไม่สามารถหาแหล่งน้ำสำหรับการเกษตร ได้เพิ่มขึ้น เพราะพื้นที่ส่วนมากเป็นของประชาชน เอกชน ปัญหาด้านขยะ ยังไม่มีแหล่งกำจัดขยะ ประชาชนในพื้นที่ดำเนินการกำจัดขยะด้วยตนเอง ภายในครัวเรือน โครงการปลูกต้นไม้ในวันสำคัญต่างๆ ในพื้นที่ของตนเองและที่สาธารณะ รวมทั้งปรับปรุงสภาพภูมิทัศน์ของตำบลให้ร่มรื่นสวยงาม ให้เป็นเมืองน่าอยู่ เป็นที่พักผ่อนหย่อนใจของประชาชน

3.2 ความเชื่อมโยงยุทธศาสตร์การพัฒนาจังหวัดกับยุทธศาสตร์การพัฒนารองการบริหารส่วนตำบลหนองคู
โครงสร้างเชื่อมโยงแผนยุทธศาสตร์การพัฒนารองการบริหารส่วนตำบลหนองคู (พ.ศ.2566-2570)









ส่วนที่ 3 การนำแผนพัฒนาท้องถิ่นไปสู่การปฏิบัติ

3.1 ยุทธศาสตร์การพัฒนาท้องถิ่นและยุทธศาสตร์ระดับมหภาคเพื่อนำไปสู่การปฏิบัติ

ที่	ยุทธศาสตร์ชาติ 20 ปี	แผนพัฒนาเศรษฐกิจ และสังคมแห่งชาติ ฉบับที่ 13	SDGs	ยุทธศาสตร์ จังหวัด	ยุทธศาสตร์การพัฒนา ขององค์กรปกครอง ส่วนท้องถิ่น	ยุทธศาสตร์ (อปท.)	กลยุทธ์	แผนงาน	หน่วยงาน รับผิดชอบหลัก
1	ยุทธศาสตร์ที่ 2 ด้านการสร้าง ความสามารถ ในการแข่งขัน	หมวดหมู่ที่ 1 ไทยเป็นประเทศชั้นนำ ด้านสินค้าเกษตรและ เกษตรแปรรูปมูลค่าสูง	เป้าหมายที่ 9 สร้างโครงสร้าง พื้นฐานที่มี ความทนทาน	ยุทธศาสตร์ที่ 1 ด้านเศรษฐกิจ	ยุทธศาสตร์ที่ 3 การพัฒนา เกษตรกรรม และอุตสาหกรรม	ยุทธศาสตร์ที่ 1 ด้านโครงสร้างพื้นฐาน สาธารณูปโภค และสาธารณูปการ	กลยุทธ์ที่ 1 ด้านโครงสร้างพื้นฐาน สาธารณูปโภค และสาธารณูปการ	แผนงาน อุตสาหกรรม และการโยธา	กองช่าง

3.2 บัญชีโครงการพัฒนาท้องถิ่น

บัญชีสรุปโครงการพัฒนา
แผนพัฒนาท้องถิ่น พ.ศ.2566-2570 (แก้ไขครั้งที่ 3/2566)
องค์การบริหารส่วนตำบลหนองคู อำเภอลำปลายมาศ จังหวัดบุรีรัมย์

ยุทธศาสตร์	ปี 2566		ปี 2567		ปี 2568		ปี 2569		ปี 2570		รวม 5 ปี	
	จำนวนโครงการ	งบประมาณ (บาท)	จำนวนโครงการ	งบประมาณ (บาท)	จำนวนโครงการ	งบประมาณ (บาท)	จำนวนโครงการ	งบประมาณ (บาท)	จำนวนโครงการ	งบประมาณ (บาท)	จำนวนโครงการ	งบประมาณ (บาท)
ยุทธศาสตร์ที่ 1 ด้านโครงสร้างพื้นฐาน สาธารณูปโภคและสาธารณูปการ												
กลยุทธ์ที่ 1 พัฒนาโครงสร้างพื้นฐาน สาธารณูปโภคและสาธารณูปการ												
1.1 แผนงานอุตสาหกรรมและการโยธา	1	600,000	13	38,460,000	13	38,750,000	12	37,800,000			39	115,610,000
1.2 แผนงานเคหะและชุมชน												
1.3 แผนงานอุตสาหกรรมและการโยธา (ผ 02/2)	3	7,600,000	11	39,000,000	11	34,700,000	11	34,700,000	2	7,000,000	38	123,000,000
รวม	4	8,200,000	24	77,460,000	24	73,450,000	23	72,500,000	2	7,000,000	77	238,610,000

รายละเอียดโครงการพัฒนา
แผนพัฒนาท้องถิ่น พ.ศ.2566 - 2570 (แก้ไขครั้งที่ 3/2566)
องค์การบริหารส่วนตำบลหนองคู อำเภอลำปลายมาศ จังหวัดบุรีรัมย์

- ก. ยุทธศาสตร์ชาติ 20 ปี ยุทธศาสตร์ที่ 2 ด้านการสร้างความสามารถในการแข่งขัน
- ข. แผนพัฒนาเศรษฐกิจและสังคมแห่งชาติ ฉบับที่ 13 หมายความว่า 1 ไทยเป็นประเทศชั้นนำด้านสินค้าเกษตรและเกษตรแปรรูปมูลค่าสูง
- ค. Sustainable Development Goals : SDGs เป้าหมายที่ 9 สร้างโครงสร้างพื้นฐานที่มีความทนทาน
- ง. ยุทธศาสตร์จังหวัดบุรีรัมย์ ยุทธศาสตร์ที่ 1 ด้านเศรษฐกิจ
- จ. ยุทธศาสตร์การพัฒนาขององค์กรปกครองส่วนท้องถิ่นในเขตจังหวัดบุรีรัมย์ ยุทธศาสตร์ที่ 3 การพัฒนาเกษตรกรรมและอุตสาหกรรม
- 1 ยุทธศาสตร์ขององค์การบริหารส่วนตำบลหนองคู ยุทธศาสตร์ที่ 1 ด้านโครงสร้างพื้นฐาน สาธารณูปโภคและสาธารณูปการ
- 1.1 กลยุทธ์ที่ 1 พัฒนาโครงสร้างพื้นฐาน สาธารณูปโภคและสาธารณูปการ
- (1) แผนงานอุตสาหกรรมและการโยธา

(ข้อความเดิม)												
ที่	โครงการ	วัตถุประสงค์	เป้าหมาย (ผลผลิตของโครงการ)	งบประมาณ					ตัวชี้วัด (KPI)	ผลที่คาดว่าจะได้รับ	หน่วยงาน รับผิดชอบหลัก	
				2566	2567	2568	2569	2570				
1	โครงการก่อสร้างถนนแอสฟัลติกคอนกรีต หมู่ที่ 1 บ้านแท่นพระปรากฏในแผนพัฒนาท้องถิ่น พ.ศ.2566-2570 แก้ไขครั้งที่ 1/2566 หน้า 80 ลำดับที่ 89	- เพื่อให้ได้ถนนและประชาชนเดินทางสัญจรไปมาสะดวกและปลอดภัย ผลผลิตทางการเกษตร	จากที่นางสาวอังค์ เสาะรัมย์ ถึงที่นายวินัย แก้วระหัน ระยะทางยาว 210 เมตร กว้าง 5 เมตร	600,000	-	-	-	-	-	ร้อยละของถนนท้องถิ่นที่พัฒนาเพิ่มขึ้น	ประชาชนได้ถนนสำหรับใช้เป็นเส้นทางในการสัญจรไปมาสะดวก	กองช่าง
	(ข้อความใหม่)											
	โครงการปรับปรุงผิวจราจรแอสฟัลติกคอนกรีต หมู่ที่ 1 บ้านแท่นพระ	- เพื่อให้ได้ถนนและประชาชนเดินทางสัญจรไปมาสะดวกและปลอดภัย ผลผลิตทางการเกษตร	ปรับปรุงผิวจราจรแอสฟัลติกคอนกรีตจากที่นางสาวอังค์ เสาะรัมย์ ถึงที่นายวินัย แก้วระหัน ระยะทางยาว 210 เมตร กว้าง 5 เมตร	600,000	-	-	-	-	-	ร้อยละของถนนท้องถิ่นที่พัฒนาเพิ่มขึ้น	ประชาชนได้ถนนสำหรับใช้เป็นเส้นทางในการสัญจรไปมาสะดวก	กองช่าง

(ข้อความเดิม)											
ที่	โครงการ	วัตถุประสงค์	เป้าหมาย (ผลผลิตของโครงการ)	งบประมาณ					ตัวชี้วัด (KPI)	ผลที่คาดว่าจะ ได้รับ	หน่วยงาน รับผิดชอบหลัก
				2566	2567	2568	2569	2570			
	โครงการก่อสร้างถนนแอสฟัลติกคอนกรีต หมู่ที่ 4 บ้านบุตาวงษ์ ปรากฏในแผนพัฒนาท้องถิ่น พ.ศ.2566-2570 แก้ไขครั้งที่ 1/2566 หน้า 80 ลำดับที่ 90	- เพื่อให้ได้ถนนและประชาชนเดินทางสัญจรไปมาสะดวกและปลอดภัย ผลผลิตทางการเกษตร	จากทางหลวงแผ่นดินสาย 226 (ลำปลายมาศ - บุรีรัมย์) ที่นายถวิล เต็มรัมย์ ถึง ทางหลวงแผ่นดินสาย 226 (ลำปลายมาศ - บุรีรัมย์) ที่นายสมดุลย์ สารรัมย์ ระยะทางยาว 540 เมตร กว้าง 4 เมตร	1,500,000	1,500,000	1,500,000	-	-	ร้อยละของถนนท้องถิ่นที่พัฒนาเพิ่มขึ้น	ประชาชนได้ถนนสำหรับใช้เป็นเส้นทางในการสัญจร	กองช่าง
(ข้อความใหม่)											
2	โครงการปรับปรุงผิวจราจรแอสฟัลติกคอนกรีต หมู่ที่ 4 บ้านบุตาวงษ์	- เพื่อให้ได้ถนนและประชาชนเดินทางสัญจรไปมาสะดวกและปลอดภัย ผลผลิตทางการเกษตร	ปรับปรุงผิวจราจรแอสฟัลติกคอนกรีต จากทางหลวงแผ่นดินสาย 226 (ลำปลายมาศ - บุรีรัมย์) ที่นายถวิล เต็มรัมย์ ถึง ทางหลวงแผ่นดินสาย 226 (ลำปลายมาศ - บุรีรัมย์) ที่นายสมดุลย์ สารรัมย์ ระยะทางยาว 540 เมตร กว้าง 4 เมตร	-	1,500,000	1,500,000	1,500,000	-	ร้อยละของถนนท้องถิ่นที่พัฒนาเพิ่มขึ้น	ประชาชนได้ถนนสำหรับใช้เป็นเส้นทางในการสัญจรไปมาสะดวก	กองช่าง

(ข้อความเดิม)											
ที่	โครงการ	วัตถุประสงค์	เป้าหมาย (ผลผลิตของโครงการ)	งบประมาณ					ตัวชี้วัด (KPI)	ผลที่คาดว่าจะ ได้รับ	หน่วยงาน รับผิดชอบหลัก
				2566	2567	2568	2569	2570			
3	โครงการก่อสร้างถนนแอสฟัลติกคอนกรีต หมู่ที่ 6 บ้านไผ่ใหญ่ ปรากฏในแผนพัฒนาท้องถิ่น พ.ศ.2566-2570 แก้ไขครั้งที่ 1/2566 หน้า 81 ลำดับที่ 91	- เพื่อให้ได้ถนนและประชาชนเดินทางสัญจรไปมา สะดวกและปลอดภัย ผลผลิตทางการเกษตร	จากทางหลวงแผ่นดินสาย 226 (บุรีรัมย์-ลำปลายมาศ) ถึงทางหลวงแผ่นดินสาย 2073 ระยะทางยาว 2,000 เมตร กว้าง 4 เมตร	5,500,000	5,500,000	5,500,000	-	-	ร้อยละของถนนท้องถิ่นที่พัฒนาเพิ่มขึ้น	ประชาชนได้ถนนสำหรับใช้เป็นเส้นทางในการสัญจร	กองช่าง
	(ข้อความใหม่)										
	โครงการปรับปรุงผิวจราจรแอสฟัลติกคอนกรีต หมู่ที่ 6 บ้านไผ่ใหญ่	- เพื่อให้ได้ถนนและประชาชนเดินทางสัญจรไปมา สะดวกและปลอดภัย ผลผลิตทางการเกษตร	ปรับปรุงผิวจราจรแอสฟัลติกคอนกรีต จากทางหลวงแผ่นดินสาย 226 (บุรีรัมย์-ลำปลายมาศ) ถึงทางหลวงแผ่นดินสาย 2073 ระยะทางยาว 2,000 เมตร กว้าง 4 เมตร	-	5,500,000	5,500,000	5,500,000	-	ร้อยละของถนนท้องถิ่นที่พัฒนาเพิ่มขึ้น	ประชาชนได้ถนนสำหรับใช้เป็นเส้นทางในการสัญจรไปมาสะดวก	กองช่าง

(ข้อความเดิม)											
ที่	โครงการ	วัตถุประสงค์	เป้าหมาย (ผลผลิตของโครงการ)	งบประมาณ					ตัวชี้วัด (KPI)	ผลที่คาดว่าจะ ได้รับ	หน่วยงาน รับผิดชอบหลัก
				2566	2567	2568	2569	2570			
	โครงการก่อสร้างถนนแอสฟัลติกคอนกรีต หมู่ที่ 7 บ้านเขี้ยวม่วง ปรางค์ในแผนพัฒนาท้องถิ่น พ.ศ.2566-2570 แก้ไขครั้งที่ 1/2566 หน้า 81 ลำดับที่ 92	- เพื่อให้ได้ถนนและประชาชนเดินทางสัญจรไปมาสะดวกและปลอดภัย ผลผลิตทางการเกษตร	จากทางหลวงแผ่นดินสาย 226 (ห้วยแกลง-ลำปลายมาศ) ที่นายระบอบ โชคเจริญ ถึงที่นายวิจิต พกกลาง ระยะทางยาว 350 เมตร กว้าง 4 เมตร	-	950,000	950,000	-	-	ร้อยละของถนนท้องถิ่นที่พัฒนาเพิ่มขึ้น	ประชาชนได้ถนนสำหรับใช้เป็นเส้นทางในการสัญจร	กองช่าง
(ข้อความใหม่)											
4	โครงการปรับปรุงผิวจราจรแอสฟัลติกคอนกรีต หมู่ที่ 7 บ้านเขี้ยวม่วง	- เพื่อให้ได้ถนนและประชาชนเดินทางสัญจรไปมาสะดวกและปลอดภัย ผลผลิตทางการเกษตร	ปรับปรุงผิวจราจรแอสฟัลติกคอนกรีต จากทางหลวงแผ่นดินสาย 226 (ห้วยแกลง-ลำปลายมาศ) ที่นายระบอบ โชคเจริญ ถึงที่นายวิจิต พกกลาง ระยะทางยาว 350 เมตร กว้าง 4 เมตร	-	950,000	950,000	-	-	ร้อยละของถนนท้องถิ่นที่พัฒนาเพิ่มขึ้น	ประชาชนได้ถนนสำหรับใช้เป็นเส้นทางในการสัญจรไปมาสะดวก	กองช่าง

(ข้อความเดิม)											
ที่	โครงการ	วัตถุประสงค์	เป้าหมาย (ผลผลิตของโครงการ)	งบประมาณ					ตัวชี้วัด (KPI)	ผลที่คาดว่าจะ ได้รับ	หน่วยงาน รับผิดชอบหลัก
				2566	2567	2568	2569	2570			
	โครงการก่อสร้างถนนแอสฟัลติกคอนกรีต หมู่ที่ 8 บ้านหนองกระโดน ปรากฏในแผนพัฒนาท้องถิ่น พ.ศ.2566-2570 แก้ไขครั้งที่ 1/2566 หน้า 81 ลำดับที่ 93	- เพื่อให้ได้ถนนและประชาชนเดินทางสัญจรไปมาสะดวกและปลอดภัย ผลผลิตทางการเกษตร	จากที่นายจ่านงค์ ร่มสบาย (บ้านหนองกระโดน) ถึงที่นายสมหมาย แห่งทองกลาง ระยะทางยาว 1,750 เมตร กว้าง 4 เมตร	4,600,000	4,600,000	4,600,000	-	-	ร้อยละของถนนท้องถิ่นที่พัฒนาเพิ่มขึ้น	ประชาชนได้ถนนสำหรับใช้เป็นเส้นทางในการสัญจร	กองช่าง
(ข้อความใหม่)											
5	โครงการปรับปรุงผิวจราจรแอสฟัลติกคอนกรีต หมู่ที่ 8 บ้านหนองกระโดน	- เพื่อให้ได้ถนนและประชาชนเดินทางสัญจรไปมาสะดวกและปลอดภัย ผลผลิตทางการเกษตร	ปรับปรุงผิวจราจรแอสฟัลติกคอนกรีต จากที่นายจ่านงค์ ร่มสบาย (บ้านหนองกระโดน) ถึงที่นายสมหมาย แห่งทองกลาง ระยะทางยาว 1,750 เมตร กว้าง 4 เมตร	-	4,600,000	4,600,000	4,600,000	-	ร้อยละของถนนท้องถิ่นที่พัฒนาเพิ่มขึ้น	ประชาชนได้ถนนสำหรับใช้เป็นเส้นทางในการสัญจรไปมาสะดวก	กองช่าง

(ข้อความเดิม)											
ที่	โครงการ	วัตถุประสงค์	เป้าหมาย (ผลผลิตของโครงการ)	งบประมาณ					ตัวชี้วัด (KPI)	ผลที่คาดว่าจะได้รับ	หน่วยงาน รับผิดชอบหลัก
				2566	2567	2568	2569	2570			
6	โครงการก่อสร้างถนนแอสฟัลติกคอนกรีต หมู่ที่ 12 บ้านน้อยบุตาวงษ์ ปรากฏในแผนพัฒนาท้องถิ่น พ.ศ.2566-2570 แก้ไขครั้งที่ 1/2566 หน้า 81 ลำดับที่ 94	- เพื่อให้ได้ถนนและประชาชนเดินทางสัญจรไปมาสะดวกและปลอดภัย ผลผลิตทางการเกษตร	จากที่นายบุญมา แสงสกุล ถึงที่นายสุทธิ บุญเศษ ระยะทางยาว 400 เมตร กว้าง 5 เมตร	1,100,000	1,100,000	1,100,000	-	-	ร้อยละของถนนท้องถิ่นที่พัฒนาเพิ่มขึ้น	ประชาชนได้ถนนสำหรับใช้เป็นเส้นทางในการสัญจร	กองช่าง
	(ข้อความใหม่)										
	โครงการปรับปรุงผิวจราจรแอสฟัลติกคอนกรีต หมู่ที่ 12 บ้านน้อยบุตาวงษ์	- เพื่อให้ได้ถนนและประชาชนเดินทางสัญจรไปมาสะดวกและปลอดภัย ผลผลิตทางการเกษตร	ปรับปรุงผิวจราจรแอสฟัลติกคอนกรีตจากที่นายบุญมา แสงสกุล ถึงที่นายสุทธิ บุญเศษ ระยะทางยาว 400 เมตร กว้าง 5 เมตร	-	1,100,000	1,100,000	1,100,000	-	ร้อยละของถนนท้องถิ่นที่พัฒนาเพิ่มขึ้น	ประชาชนได้ถนนสำหรับใช้เป็นเส้นทางในการสัญจรไปมาสะดวก	กองช่าง

(ข้อความเดิม)											
ที่	โครงการ	วัตถุประสงค์	เป้าหมาย (ผลผลิตของโครงการ)	งบประมาณ					ตัวชี้วัด (KPI)	ผลที่คาดว่าจะ ได้รับ	หน่วยงาน รับผิดชอบหลัก
				2566	2567	2568	2569	2570			
7	โครงการก่อสร้างถนนแอสฟัลติกคอนกรีต หมู่ที่ 13 บ้านหนองโสน ปรากฏในแผนพัฒนาท้องถิ่น พ.ศ.2566-2570 แก้ไขครั้งที่ 1/2566 หน้า 82 ลำดับที่ 95	- เพื่อให้ได้ถนนและประชาชนเดินทางสัญจรไปมาสะดวกและปลอดภัย ผลผลิตทางการเกษตร	จากที่นายแหยม สดรัมย์ ถึง ที่นางเพียร โคตรแสง ระยะทางยาว 500 เมตร กว้าง 4 เมตร	1,400,000	1,400,000	1,400,000	-	-	ร้อยละของถนนท้องถิ่นที่พัฒนาเพิ่มขึ้น	ประชาชนได้ถนนสำหรับใช้เป็นเส้นทางในการสัญจร	กองช่าง
	(ข้อความใหม่)										
	โครงการปรับปรุงผิวจราจรแอสฟัลติกคอนกรีต หมู่ที่ 13 บ้านหนองโสน	- เพื่อให้ได้ถนนและประชาชนเดินทางสัญจรไปมาสะดวกและปลอดภัย ผลผลิตทางการเกษตร	ปรับปรุงผิวจราจรแอสฟัลติกคอนกรีตจากที่นายแหยม สดรัมย์ ถึง ที่นางเพียร โคตรแสง ระยะทางยาว 500 เมตร กว้าง 4 เมตร	-	1,400,000	1,400,000	1,400,000	-	ร้อยละของถนนท้องถิ่นที่พัฒนาเพิ่มขึ้น	ประชาชนได้ถนนสำหรับใช้เป็นเส้นทางในการสัญจรไปมาสะดวก	กองช่าง

(ข้อความเดิม)											
ที่	โครงการ	วัตถุประสงค์	เป้าหมาย (ผลผลิตของโครงการ)	งบประมาณ					ตัวชี้วัด (KPI)	ผลที่คาดว่าจะ ได้รับ	หน่วยงาน รับผิดชอบหลัก
				2566	2567	2568	2569	2570			
	โครงการก่อสร้างถนนแอสฟัลติกคอนกรีต หมู่ที่ 4 บ้านบุตาพงษ์ ปรากฏในแผนพัฒนาท้องถิ่น พ.ศ.2566-2570 แก้ไขครั้งที่ 1/2566 หน้า 82 ลำดับที่ 96	- เพื่อให้ได้ถนนและประชาชนเดินทางสัญจรไปมา สะดวกและปลอดภัย ผลผลิตทางการเกษตร	จากทางหลวงแผ่นดินสาย 226 (ลำปลายมาศ - บุรีรัมย์) ที่นางโสภา ไยอ้อม ถึง ที่นางชั้นน้อย เกษัชชา (เขตเทศบาลลำปลายมาศ) ระยะทางยาว 3,500 เมตร กว้าง 5 เมตร	10,000,000	10,000,000	10,000,000	-	-	ร้อยละของถนนท้องถิ่นที่พัฒนาเพิ่มขึ้น	ประชาชนได้ถนนสำหรับใช้เป็นเส้นทางในการสัญจร	กองช่าง
(ข้อความใหม่)											
8	โครงการปรับปรุงผิวจราจรแอสฟัลติกคอนกรีต หมู่ที่ 4 บ้านบุตาพงษ์	- เพื่อให้ได้ถนนและประชาชนเดินทางสัญจรไปมา สะดวกและปลอดภัย ผลผลิตทางการเกษตร	ปรับปรุงผิวจราจรแอสฟัลติกคอนกรีต จากทางหลวงแผ่นดินสาย 226 (ลำปลายมาศ - บุรีรัมย์) ที่นางโสภา ไยอ้อม ถึง ที่นางชั้นน้อย เกษัชชา (เขตเทศบาลลำปลายมาศ) ระยะทางยาว 3,500 เมตร กว้าง 5 เมตร	-	10,000,000	10,000,000	10,000,000	-	ร้อยละของถนนท้องถิ่นที่พัฒนาเพิ่มขึ้น	ประชาชนได้ถนนสำหรับใช้เป็นเส้นทางในการสัญจรไปมาสะดวก	กองช่าง

(ข้อความเดิม)											
ที่	โครงการ	วัตถุประสงค์	เป้าหมาย (ผลผลิตของโครงการ)	งบประมาณ					ตัวชี้วัด (KPI)	ผลที่คาดว่าจะ จะได้รับ	หน่วยงาน รับผิดชอบหลัก
				2566	2567	2568	2569	2570			
	โครงการก่อสร้างถนนแอสฟัลติกคอนกรีต หมู่ที่ 4 บ้านบุตาวงษ์ ปรากฏในแผนพัฒนาท้องถิ่น พ.ศ.2566-2570 แก้ไขครั้งที่ 1/2566 หน้า 82 ลำดับที่ 97	- เพื่อให้ได้ถนนและประชาชนเดินทางสัญจรไปมาสะดวกและปลอดภัย ผลผลิตทางการเกษตร	จากที่นายเกษม หอยสังข์ (ด้านทิศตะวันตกวัด) (ตำบลหนองคู) ถึง ลำห้วยสระมะค่า (ตำบลหนองบัวโคก) ระยะทางยาว 2,000 เมตร กว้าง 5 เมตร	5,500,000	5,500,000	5,500,000	-	-	ร้อยละของถนนท้องถิ่นที่พัฒนาเพิ่มขึ้น	ประชาชนได้ถนนสำหรับใช้เป็นเส้นทางในการสัญจร	กองช่าง
(ข้อความใหม่)											
9	โครงการปรับปรุงผิวจราจรแอสฟัลติกคอนกรีต หมู่ที่ 4 บ้านบุตาวงษ์	- เพื่อให้ได้ถนนและประชาชนเดินทางสัญจรไปมาสะดวกและปลอดภัย ผลผลิตทางการเกษตร	ปรับปรุงผิวจราจรแอสฟัลติกคอนกรีต จากที่นายเกษม หอยสังข์ (ด้านทิศตะวันตกวัด) (ตำบลหนองคู) ถึง ลำห้วยสระมะค่า (ตำบลหนองบัวโคก) ระยะทางยาว 2,000 เมตร กว้าง 5 เมตร	-	5,500,000	5,500,000	5,500,000	-	ร้อยละของถนนท้องถิ่นที่พัฒนาเพิ่มขึ้น	ประชาชนได้ถนนสำหรับใช้เป็นเส้นทางในการสัญจรไปมาสะดวก	กองช่าง

(ข้อความเดิม)											
ที่	โครงการ	วัตถุประสงค์	เป้าหมาย (ผลผลิตของโครงการ)	งบประมาณ					ตัวชี้วัด (KPI)	ผลที่คาดว่าจะ จะได้รับ	หน่วยงาน รับผิดชอบหลัก
				2566	2567	2568	2569	2570			
10	โครงการก่อสร้างถนนแอสฟัลติกคอนกรีต หมู่ที่ 6 บ้านไผ่ใหญ่ ปรากฏในแผนพัฒนาท้องถิ่น พ.ศ.2566-2570 แก้ไขครั้งที่ 1/2566 หน้า 82 ลำดับที่ 98	- เพื่อให้ได้ถนน และประชาชนเดิน ทางสัญจรไปมา สะดวกและปลอดภัย ผลผลิตทางการเกษตร	จากที่นางชุตติกาญจน์ ประกายะ ถึง ที่นางสายสมร แซ่มรัมย์ ระยะทางยาว 970 เมตร กว้าง 4 เมตร	2,700,000	2,700,000	2,700,000	-	-	ร้อยละของ ถนนท้องถิ่น ที่พัฒนา เพิ่มขึ้น	ประชาชน ได้ถนนสำหรับ ใช้เป็นเส้นทาง ในการสัญจร	กองช่าง
	(ข้อความใหม่)										
	โครงการปรับปรุงผิวจราจร แอสฟัลติกคอนกรีต หมู่ที่ 6 บ้านไผ่ใหญ่	- เพื่อให้ได้ถนน และประชาชนเดิน ทางสัญจรไปมา สะดวกและปลอดภัย ผลผลิตทางการเกษตร	ปรับปรุงผิวจราจร แอสฟัลติกคอนกรีต จากที่นางชุตติกาญจน์ ประกายะ ถึง ที่นางสายสมร แซ่มรัมย์ ระยะทางยาว 970 เมตร กว้าง 4 เมตร	-	2,700,000	2,700,000	2,700,000	-	ร้อยละของ ถนนท้องถิ่น ที่พัฒนา เพิ่มขึ้น	ประชาชนได้ถนน สำหรับใช้เป็น เส้นทางในการ สัญจรไปมาสะดวก	กองช่าง

(ข้อความเดิม)											
ที่	โครงการ	วัตถุประสงค์	เป้าหมาย (ผลผลิตของโครงการ)	งบประมาณ					ตัวชี้วัด (KPI)	ผลที่คาดว่าจะ จะได้รับ	หน่วยงาน รับผิดชอบหลัก
				2566	2567	2568	2569	2570			
	โครงการก่อสร้างถนนแอสฟัลท์คอนกรีต หมู่ที่ 7 บ้านเขี้ยวม่วง ปรากฏในแผนพัฒนาท้องถิ่น พ.ศ.2566-2570 แก้ไขครั้งที่ 1/2566 หน้า 83 ลำดับที่ 99	- เพื่อให้ได้ถนน และประชาชนเดินทางสัญจรไปมา สะดวกและปลอดภัย ผลผลิตทางการเกษตร	จากศาลากลางหมู่บ้าน ถึง ที่นายสนอง สารรัมย์ วัดบ้านเขี้ยวม่วง ระยะทางยาว 400 เมตร กว้าง 5 เมตร	-	-	1,100,000	1,100,000	-	ร้อยละของ ถนนท้องถิ่น ที่พัฒนา เพิ่มขึ้น	ประชาชน ได้ถนนสำหรับ ใช้เป็นเส้นทาง ในการสัญจร	กองช่าง
(ข้อความใหม่)											
11	โครงการปรับปรุงผิวจราจร แอสฟัลท์ติกคอนกรีต หมู่ที่ 7 บ้านเขี้ยวม่วง	- เพื่อให้ได้ถนน และประชาชนเดินทางสัญจรไปมา สะดวกและปลอดภัย ผลผลิตทางการเกษตร	ปรับปรุงผิวจราจร แอสฟัลท์ติกคอนกรีต จากศาลากลางหมู่บ้าน ถึง ที่นายสนอง สารรัมย์ วัดบ้านเขี้ยวม่วง ระยะทางยาว 400 เมตร กว้าง 5 เมตร	-	-	1,100,000	1,100,000	-	ร้อยละของ ถนนท้องถิ่น ที่พัฒนา เพิ่มขึ้น	ประชาชนได้ถนน สำหรับใช้เป็น เส้นทางในการ สัญจรไปมาสะดวก	กองช่าง

(ข้อความเดิม)											
ที่	โครงการ	วัตถุประสงค์	เป้าหมาย (ผลผลิตของโครงการ)	งบประมาณ					ตัวชี้วัด (KPI)	ผลที่คาดว่าจะได้รับ	หน่วยงาน รับผิดชอบหลัก
				2566	2567	2568	2569	2570			
	โครงการก่อสร้างถนนแอสฟัลติกคอนกรีต หมู่ที่ 8 บ้านหนองกระโดน ปรากฏในแผนพัฒนาท้องถิ่น พ.ศ.2566-2570 แก้ไขครั้งที่ 1/2566 หน้า 83 ลำดับที่ 100	- เพื่อให้ได้ถนนและประชาชนเดินทางสัญจรไปมาสะดวกและปลอดภัย ผลผลิตทางการเกษตร	จากทางหลวงแผ่นดินสาย 2073 (ลำปลายมาศ - ชุมพวง) บริเวณที่นางกอบ ร่มสบาย ระยะทางยาว 800 เมตร กว้าง 4 เมตร	2,200,000	2,200,000	2,200,000	-	-	ร้อยละของถนนท้องถิ่นที่พัฒนาเพิ่มขึ้น	ประชาชนได้ถนนสำหรับใช้เป็นเส้นทางในการสัญจร	กองช่าง
(ข้อความใหม่)											
12	โครงการปรับปรุงผิวจราจรแอสฟัลติกคอนกรีต หมู่ที่ 8 บ้านหนองกระโดน	- เพื่อให้ได้ถนนและประชาชนเดินทางสัญจรไปมาสะดวกและปลอดภัย ผลผลิตทางการเกษตร	ปรับปรุงผิวจราจรแอสฟัลติกคอนกรีต จากทางหลวงแผ่นดินสาย 2073 (ลำปลายมาศ - ชุมพวง) บริเวณที่นางกอบ ร่มสบาย ระยะทางยาว 800 เมตร กว้าง 4 เมตร	-	2,200,000	2,200,000	2,200,000	-	ร้อยละของถนนท้องถิ่นที่พัฒนาเพิ่มขึ้น	ประชาชนได้ถนนสำหรับใช้เป็นเส้นทางในการสัญจรไปมาสะดวก	กองช่าง

(ข้อความเดิม)											
ที่	โครงการ	วัตถุประสงค์	เป้าหมาย (ผลผลิตของโครงการ)	งบประมาณ					ตัวชี้วัด (KPI)	ผลที่คาดว่าจะ จะได้รับ	หน่วยงาน รับผิดชอบหลัก
				2566	2567	2568	2569	2570			
	โครงการก่อสร้างถนนแอสฟัลติกคอนกรีต หมู่ที่ 12 บ้านน้อยบุตาวงษ์ ปรากฏในแผนพัฒนาท้องถิ่น พ.ศ.2566-2570 แก้ไขครั้งที่ 1/2566 หน้า 83 ลำดับที่ 101	- เพื่อให้ได้ถนนและประชาชนเดินทางสัญจรไปมาสะดวกและปลอดภัย ผลผลิตทางการเกษตร	จากทางหลวงแผ่นดินสาย 226 (ลำปลายมาศ - บุรีรัมย์) ที่นางสำลี ปทีปวงศ์เสถียร ถึง ที่นางกาหลง ชารัมย์ ระยะทางยาว 400 เมตร กว้าง 6 เมตร	1,100,000	1,100,000	1,100,000	-	-	ร้อยละของถนนท้องถิ่นที่พัฒนาเพิ่มขึ้น	ประชาชนได้ถนนสำหรับใช้เป็นเส้นทางในการสัญจร	กองช่าง
(ข้อความใหม่)											
13	โครงการปรับปรุงผิวจราจรแอสฟัลติกคอนกรีต หมู่ที่ 12 บ้านน้อยบุตาวงษ์	- เพื่อให้ได้ถนนและประชาชนเดินทางสัญจรไปมาสะดวกและปลอดภัย ผลผลิตทางการเกษตร	ปรับปรุงผิวจราจรแอสฟัลติกคอนกรีตจากทางหลวงแผ่นดินสาย 226 (ลำปลายมาศ - บุรีรัมย์) ที่นางสำลี ปทีปวงศ์เสถียร ถึง ที่นางกาหลง ชารัมย์ ระยะทางยาว 400 เมตร กว้าง 6 เมตร	-	1,100,000	1,100,000	1,100,000	-	ร้อยละของถนนท้องถิ่นที่พัฒนาเพิ่มขึ้น	ประชาชนได้ถนนสำหรับใช้เป็นเส้นทางในการสัญจรไปมาสะดวก	กองช่าง

(ข้อความเดิม)											
ที่	โครงการ	วัตถุประสงค์	เป้าหมาย (ผลผลิตของโครงการ)	งบประมาณ					ตัวชี้วัด (KPI)	ผลที่คาดว่าจะ จะได้รับ	หน่วยงาน รับผิดชอบหลัก
				2566	2567	2568	2569	2570			
14	โครงการก่อสร้างถนนแอสฟัลติกคอนกรีต หมู่ที่ 13 บ้านหนองโสน ปรากฏในแผนพัฒนาท้องถิ่น พ.ศ.2566-2570 แก้ไขครั้งที่ 1/2566 หน้า 83 ลำดับที่ 102	- เพื่อให้ได้ถนน และประชาชนเดินทางสัญจรไปมา สะดวกและปลอดภัย ผลผลิตทางการเกษตร	จากที่นายสมหมาย แห่งทองกลาง ถึง ที่นายวันชัย สอรัมย์ ระยะทางยาว 400 เมตร กว้าง 4 เมตร	1,100,000	1,100,000	1,100,000	-	-	ร้อยละของ ถนนท้องถิ่น ที่พัฒนา เพิ่มขึ้น	ประชาชน ได้ถนนสำหรับ ใช้เป็นเส้นทาง ในการสัญจร	กองช่าง
	(ข้อความใหม่)										
	โครงการปรับปรุงผิวจราจร แอสฟัลติกคอนกรีต หมู่ที่ 13 บ้านหนองโสน	- เพื่อให้ได้ถนน และประชาชนเดินทางสัญจรไปมา สะดวกและปลอดภัย ผลผลิตทางการเกษตร	ปรับปรุงผิวจราจร แอสฟัลติกคอนกรีต จากที่นายสมหมาย แห่งทองกลาง ถึง ที่นายวันชัย สอรัมย์ ระยะทางยาว 400 เมตร กว้าง 4 เมตร	-	1,100,000	1,100,000	1,100,000	-	ร้อยละของ ถนนท้องถิ่น ที่พัฒนา เพิ่มขึ้น	ประชาชนได้ถนน สำหรับใช้เป็น เส้นทางในการ สัญจรไปมาสะดวก	กองช่าง

(ข้อความเดิม)											
ที่	โครงการ	วัตถุประสงค์	เป้าหมาย (ผลผลิตของโครงการ)	งบประมาณ					ตัวชี้วัด (KPI)	ผลที่คาดว่าจะ จะได้รับ	หน่วยงาน รับผิดชอบหลัก
				2566	2567	2568	2569	2570			
	โครงการก่อสร้างถนนแอสฟัลติกคอนกรีต หมู่ที่ 9 บ้านไผ่น้อย ปรากฏในแผนพัฒนาท้องถิ่น พ.ศ.2566-2570 แก้ไขครั้งที่ 1/2566 หน้า 84 ลำดับที่ 103	- เพื่อให้ได้ถนน และประชาชนเดินทางสัญจรไปมา สะดวกและปลอดภัย ผลผลิตทางการเกษตร	จากถนนทางหลวงแผ่นดินสาย 226 จากที่นางสำเรียง เวียงแก้ว ถึงที่ทำการ อบต.หนองคู ระยะทางยาว 300 เมตร กว้าง 4 เมตร	810,000	-	-	-	-	ร้อยละของ ถนนท้องถิ่น ที่พัฒนา เพิ่มขึ้น	ประชาชน ได้ถนนสำหรับ ใช้เป็นเส้นทาง ในการสัญจร	กองช่าง
(ข้อความใหม่)											
15	โครงการปรับปรุงผิวจราจร แอสฟัลติกคอนกรีต หมู่ที่ 9 บ้านไผ่น้อย	- เพื่อให้ได้ถนน และประชาชนเดินทางสัญจรไปมา สะดวกและปลอดภัย ผลผลิตทางการเกษตร	ปรับปรุงผิวจราจร แอสฟัลติกคอนกรีต จากถนนทางหลวงแผ่นดินสาย 226 จากที่นางสำเรียง เวียงแก้ว ถึงที่ทำการ อบต.หนองคู ระยะทางยาว 300 เมตร กว้าง 4 เมตร	-	810,000	-	-	-	ร้อยละของ ถนนท้องถิ่น ที่พัฒนา เพิ่มขึ้น	ประชาชนได้ถนน สำหรับใช้เป็น เส้นทางในการ สัญจรไปมาสะดวก	กองช่าง

เหตุผลความจำเป็น/คำชี้แจงโครงการพัฒนาที่ขอแก้ไข

เนื่องจาก อบต.หนองคู ได้ตรวจสอบข้อมูลโครงการดังกล่าว ปรากฏว่ามีการขออนุมัติแก้ไขชื่อโครงการ/ย้ายปีงบประมาณโครงการ เพื่อเป็นกรอบในการจัดทำงบประมาณ จ่ายขาดเงินสะสม และเงินอุดหนุนเฉพาะกิจ

แผนพัฒนาท้องถิ่น พ.ศ. 2566-2570 (แก้ไขครั้งที่ 3/2566)
สำหรับ โครงการที่เกินศักยภาพขององค์กรปกครองส่วนท้องถิ่นที่ใช้สำหรับการประสานแผนพัฒนาท้องถิ่น
องค์การบริหารส่วนตำบลหนองคู

ก. ยุทธศาสตร์ชาติ 20 ปี ยุทธศาสตร์ที่ 2 ด้านการสร้างความสามารถในการแข่งขัน

ข. แผนพัฒนาเศรษฐกิจและสังคมแห่งชาติ ฉบับที่ 13 หมายเหตุที่ 1 ไทยเป็นประเทศชั้นนำด้านสินค้าเกษตรและเกษตรแปรรูปมูลค่าสูง

ค. Sustainable Development Goals : SDGs เป้าหมายที่ 9 สร้างโครงสร้างพื้นฐานที่มีความทนทาน

ง. ยุทธศาสตร์จังหวัดบุรีรัมย์ ยุทธศาสตร์ที่ 1 ด้านเศรษฐกิจ

จ. ยุทธศาสตร์การพัฒนาขององค์กรปกครองส่วนท้องถิ่นในเขตจังหวัดบุรีรัมย์ ยุทธศาสตร์ที่ 3 การพัฒนาเกษตรกรรมและอุตสาหกรรม

1 ยุทธศาสตร์ขององค์การบริหารส่วนตำบลหนองคู ยุทธศาสตร์ที่ 1 ด้านโครงสร้างพื้นฐาน สาธารณูปโภคและสาธารณูปการ

(1) แผนงานอุตสาหกรรมและการโยธา

(ข้อความเดิม)											
ที่	โครงการ	วัตถุประสงค์	เป้าหมาย (ผลผลิตของโครงการ)	งบประมาณ					ตัวชี้วัด (KPI)	ผลที่คาดว่าจะได้รับ	หน่วยงาน รับผิดชอบหลัก
				2566	2567	2568	2569	2570			
1	โครงการก่อสร้างถนนแอสฟัลต์ติกคอนกรีต หมู่ที่ 1 บ้านแท่นพระ ปรากฏในแผนพัฒนาท้องถิ่น พ.ศ.2566-2570 แก้ไขครั้งที่ 1/2566 หน้า 135 ลำดับที่ 8	- เพื่อให้ได้ถนนและประชาชนเดินทางสัญจรไปมาสะดวกและปลอดภัย ผลิตทางการเกษตร	จากที่นางสาวองค์ เสาะรัมย์ ถึง ที่นายวินัย แก้วระหัน ระยะทางยาว 210 เมตร กว้าง 5 เมตร	600,000	-	-	-	-	ร้อยละของถนนท้องถิ่นที่พัฒนาเพิ่มขึ้น	ประชาชนได้ถนนสำหรับใช้เป็นเส้นทางในการสัญจรไปมาสะดวก	กองช่าง
	(ข้อความใหม่)										
	โครงการปรับปรุงผิวจราจรแอสฟัลต์ติกคอนกรีต หมู่ที่ 1 บ้านแท่นพระ	- เพื่อให้ได้ถนนและประชาชนเดินทางสัญจรไปมาสะดวกและปลอดภัย ผลิตทางการเกษตร	ปรับปรุงผิวจราจรแอสฟัลต์ติกคอนกรีต จากที่นางสาวองค์ เสาะรัมย์ ถึง ที่นายวินัย แก้วระหัน ระยะทางยาว 210 เมตร กว้าง 5 เมตร	600,000	-	-	-	-	ร้อยละของถนนท้องถิ่นที่พัฒนาเพิ่มขึ้น	ประชาชนได้ถนนสำหรับใช้เป็นเส้นทางในการสัญจรไปมาสะดวก	กองช่าง

***** แผนพัฒนาท้องถิ่น พ.ศ.2566-2570 (แก้ไข ครั้งที่ 3/2566) องค์การบริหารส่วนตำบลหนองคู*****

(ข้อความเดิม)											
ที่	โครงการ	วัตถุประสงค์	เป้าหมาย (ผลผลิตของโครงการ)	งบประมาณ					ตัวชี้วัด (KPI)	ผลที่คาดว่าจะ จะได้รับ	หน่วยงาน รับผิดชอบหลัก
				2566	2567	2568	2569	2570			
	โครงการก่อสร้างถนนแอสฟัลต์ติกคอนกรีต หมู่ที่ 4 บ้านบุตาวงษ์ ปรากฏในแผนพัฒนาท้องถิ่น พ.ศ.2566-2570 แก้ไขครั้งที่ 1/2566 หน้า 135 ลำดับที่ 9	- เพื่อให้ได้ถนนและประชาชนเดินทางสัญจรไปมาสะดวกและลำเลียงผลิตทางการเกษตร	จากทางหลวงแผ่นดินสาย226 (สายลำปลายมาศ - บุรีรัมย์) บริเวณที่นายถวิล เดิมรัมย์ ถึงทางหลวงแผ่นดินสาย226 (สายลำปลายมาศ - บุรีรัมย์) บริเวณที่นายสมดุศลย์ สารรัมย์ ระยะทางยาว 540 เมตร	1,500,000	1,500,000	1,500,000	1,500,000	1,500,000	ร้อยละของถนนท้องถิ่นที่พัฒนาเพิ่มขึ้น	ประชาชนได้ถนนสำหรับใช้เป็นเส้นทางในการสัญจรไปมาสะดวก	กองช่าง
(ข้อความใหม่)											
2	โครงการปรับปรุงผิวจราจรแอสฟัลต์ติกคอนกรีต หมู่ที่ 4 บ้านบุตาวงษ์	- เพื่อให้ได้ถนนและประชาชนเดินทางสัญจรไปมาสะดวกและลำเลียงผลิตทางการเกษตร	ปรับปรุงผิวจราจรแอสฟัลต์ติกคอนกรีต จากทางหลวงแผ่นดินสาย226 (สายลำปลายมาศ - บุรีรัมย์) บริเวณที่นายถวิล เดิมรัมย์ ถึงทางหลวงแผ่นดินสาย226 (สายลำปลายมาศ - บุรีรัมย์) บริเวณที่นายสมดุศลย์ สารรัมย์ ระยะทางยาว 540 เมตร	1,500,000	1,500,000	1,500,000	1,500,000	1,500,000	ร้อยละของถนนท้องถิ่นที่พัฒนาเพิ่มขึ้น	ประชาชนได้ถนนสำหรับใช้เป็นเส้นทางในการสัญจรไปมาสะดวก	กองช่าง

(ข้อความเดิม)											
ที่	โครงการ	วัตถุประสงค์	เป้าหมาย (ผลผลิตของโครงการ)	งบประมาณ					ตัวชี้วัด (KPI)	ผลที่คาดว่าจะได้รับ	หน่วยงาน รับผิดชอบหลัก
				2566	2567	2568	2569	2570			
	โครงการก่อสร้างถนนแอสฟัลต์ติกคอนกรีต หมู่ที่ 6 บ้านไผ่ใหญ่ ปรากฏในแผนพัฒนาท้องถิ่น พ.ศ.2566-2570 แก้ไขครั้งที่ 1/2566 หน้า 136 ลำดับที่ 10	- เพื่อให้ได้ถนนและประชาชนเดินทางสัญจรไปมาสะดวกและปลอดภัย ผลิตทางการเกษตร	จากทางหลวงแผ่นดินสาย226 (สายห้วยแกลง - ลำปลายมาศ) ถึงทางหลวงแผ่นดินสาย (สายลำปลายมาศ - นางรอง) ระยะทางยาว 2,000 เมตร	5,500,000	5,500,000	5,500,000	5,500,000	5,500,000	ร้อยละของถนนท้องถิ่นที่พัฒนาเพิ่มขึ้น	ประชาชนได้ถนนสำหรับใช้เป็นเส้นทางในการสัญจรไปมาสะดวก	กองช่าง
(ข้อความใหม่)											
3	โครงการปรับปรุงผิวจราจรแอสฟัลต์ติกคอนกรีต หมู่ที่ 6 บ้านไผ่ใหญ่	- เพื่อให้ได้ถนนและประชาชนเดินทางสัญจรไปมาสะดวกและปลอดภัย ผลิตทางการเกษตร	ปรับปรุงผิวจราจรแอสฟัลต์ติกคอนกรีต จากทางหลวงแผ่นดินสาย226 (สายห้วยแกลง - ลำปลายมาศ) ถึงทางหลวงแผ่นดินสาย (สายลำปลายมาศ - นางรอง) ระยะทางยาว 2,000 เมตร	5,500,000	5,500,000	5,500,000	5,500,000	5,500,000	ร้อยละของถนนท้องถิ่นที่พัฒนาเพิ่มขึ้น	ประชาชนได้ถนนสำหรับใช้เป็นเส้นทางในการสัญจรไปมาสะดวก	กองช่าง

(ข้อความเดิม)											
ที่	โครงการ	วัตถุประสงค์	เป้าหมาย (ผลผลิตของโครงการ)	งบประมาณ					ตัวชี้วัด (KPI)	ผลที่คาดว่าจะ จะได้รับ	หน่วยงาน รับผิดชอบหลัก
				2566	2567	2568	2569	2570			
4	โครงการก่อสร้างถนนแอสฟัลติกคอนกรีต หมู่ที่ 8 บ้านหนองกระโดน ปรากฏในแผนพัฒนาท้องถิ่น พ.ศ.2566-2570 แก้ไขครั้งที่ 1/2566 หน้า 136 ลำดับที่ 11	- เพื่อให้ได้ถนน และประชาชนเดิน ทางสัญจรไปมา สะดวกและลำเลียง ผลผลิตทางการเกษตร	จากที่นายจ่านงค์ ร่มสบาย (บ้านหนองกระโดน) ถึงที่ นายสมหมาย แห่งทองกลาง ระยะทางยาว 1,750 เมตร กว้าง 4 เมตร	4,800,000	4,800,000	4,800,000	-	-	ร้อยละของ ถนนท้องถิ่น ที่พัฒนา เพิ่มขึ้น	ประชาชน ได้ถนนสำหรับ ใช้เป็นเส้นทาง ในการสัญจร ไปมาสะดวก	กองช่าง
	(ข้อความใหม่)										
	โครงการปรับปรุงผิวจราจร แอสฟัลติกคอนกรีต หมู่ที่ 8 บ้านหนองกระโดน	- เพื่อให้ได้ถนน และประชาชนเดิน ทางสัญจรไปมา สะดวกและลำเลียง ผลผลิตทางการเกษตร	ปรับปรุงผิวจราจร แอสฟัลติกคอนกรีต จากที่นายจ่านงค์ ร่มสบาย (บ้านหนองกระโดน) ถึงที่ นายสมหมาย แห่งทองกลาง ระยะทางยาว 1,750 เมตร กว้าง 4 เมตร	-	4,800,000	4,800,000	4,800,000	-	ร้อยละของ ถนนท้องถิ่น ที่พัฒนา เพิ่มขึ้น	ประชาชน ได้ถนนสำหรับ ใช้เป็นเส้นทาง ในการสัญจร ไปมาสะดวก	กองช่าง

(ข้อความเดิม)											
ที่	โครงการ	วัตถุประสงค์	เป้าหมาย (ผลผลิตของโครงการ)	งบประมาณ					ตัวชี้วัด (KPI)	ผลที่คาดว่าจะ จะได้รับ	หน่วยงาน รับผิดชอบหลัก
				2566	2567	2568	2569	2570			
5	โครงการก่อสร้างถนนแอสฟัลต์ติกคอนกรีต หมู่ที่ 12 บ้านน้อยบุตาวงษ์ ปรากฏในแผนพัฒนาท้องถิ่น พ.ศ.2566-2570 แก้ไขครั้งที่ 1/2566 หน้า 136 ลำดับที่ 12	- เพื่อให้ได้ถนนและประชาชนเดินทางสัญจรไปมาสะดวกและปลอดภัย ผลผลิตทางการเกษตร	จากที่นายบุญมา แสงสกุล ถึงที่นายสุทธิ บุญเศษ ระยะทางยาว 400 เมตร กว้าง 5 เมตร	1,100,000	1,100,000	1,100,000	-	-	ร้อยละของถนนท้องถิ่นที่พัฒนาเพิ่มขึ้น	ประชาชนได้ถนนสำหรับใช้เป็นเส้นทางในการสัญจรไปมาสะดวก	กองช่าง
	(ข้อความใหม่)										
	โครงการปรับปรุงผิวจราจรแอสฟัลต์ติกคอนกรีต หมู่ที่ 12 บ้านน้อยบุตาวงษ์	- เพื่อให้ได้ถนนและประชาชนเดินทางสัญจรไปมาสะดวกและปลอดภัย ผลผลิตทางการเกษตร	ปรับปรุงผิวจราจรแอสฟัลต์ติกคอนกรีต จากที่นายบุญมา แสงสกุล ถึงที่นายสุทธิ บุญเศษ ระยะทางยาว 400 เมตร กว้าง 5 เมตร	-	1,100,000	1,100,000	1,100,000	-	ร้อยละของถนนท้องถิ่นที่พัฒนาเพิ่มขึ้น	ประชาชนได้ถนนสำหรับใช้เป็นเส้นทางในการสัญจรไปมาสะดวก	กองช่าง

(ข้อความเดิม)											
ที่	โครงการ	วัตถุประสงค์	เป้าหมาย (ผลผลิตของโครงการ)	งบประมาณ					ตัวชี้วัด (KPI)	ผลที่คาดว่าจะ ได้รับ	หน่วยงาน รับผิดชอบหลัก
				2566	2567	2568	2569	2570			
	โครงการก่อสร้างถนนแอสฟัลต์ติกคอนกรีต หมู่ที่ 13 บ้านหนองโสน ปรากฏในแผนพัฒนาท้องถิ่น พ.ศ.2566-2570 แก้ไขครั้งที่ 1/2566 หน้า 136 ลำดับที่ 13	- เพื่อให้ได้ถนนและประชาชนเดินทางสัญจรไปมาสะดวกและปลอดภัย ผลผลิตทางการเกษตร	จากที่นายแหยม สดรัมย์ ถึงที่นางเพียร โคตรแสง ระยะทางยาว 500 เมตร กว้าง 4 เมตร	1,400,000	1,400,000	1,400,000	-	-	ร้อยละของถนนท้องถิ่นที่พัฒนาเพิ่มขึ้น	ประชาชนได้ถนนสำหรับใช้เป็นเส้นทางในการสัญจรไปมาสะดวก	กองช่าง
(ข้อความใหม่)											
6	โครงการปรับปรุงผิวจราจรแอสฟัลต์ติกคอนกรีต หมู่ที่ 13 บ้านหนองโสน	- เพื่อให้ได้ถนนและประชาชนเดินทางสัญจรไปมาสะดวกและปลอดภัย ผลผลิตทางการเกษตร	ปรับปรุงผิวจราจรแอสฟัลต์ติกคอนกรีต จากที่นายแหยม สดรัมย์ ถึงที่นางเพียร โคตรแสง ระยะทางยาว 500 เมตร กว้าง 4 เมตร	-	1,400,000	1,400,000	1,400,000	-	ร้อยละของถนนท้องถิ่นที่พัฒนาเพิ่มขึ้น	ประชาชนได้ถนนสำหรับใช้เป็นเส้นทางในการสัญจรไปมาสะดวก	กองช่าง

(ข้อความเดิม)											
ที่	โครงการ	วัตถุประสงค์	เป้าหมาย (ผลผลิตของโครงการ)	งบประมาณ					ตัวชี้วัด (KPI)	ผลที่คาดว่าจะ จะได้รับ	หน่วยงาน รับผิดชอบหลัก
				2566	2567	2568	2569	2570			
	โครงการก่อสร้างถนนแอสฟัลต์ติกคอนกรีต หมู่ที่ 4 บ้านบุตาวงษ์ ปรากฏในแผนพัฒนาท้องถิ่น พ.ศ.2566-2570 แก้ไขครั้งที่ 1/2566 หน้า 137 ลำดับที่ 14	- เพื่อให้ได้ถนนและประชาชนเดินทางสัญจรไปมา สะดวกและลำเลียงผลผลิตทางการเกษตร	จากทางหลวงแผ่นดินสาย 226 (ลำปลายมาศ - บุรีรัมย์) ที่นางโสภา ไยอิม ถึงที่นางชั้นน้อย เกษัชชา (เขตเทศบาลลำปลายมาศ) ระยะทางยาว 3,500 เมตร กว้าง 5 เมตร	10,000,000	10,000,000	10,000,000	-	-	ร้อยละของถนนท้องถิ่นที่พัฒนาเพิ่มขึ้น	ประชาชนได้ถนนสำหรับใช้เป็นเส้นทางในการสัญจรไปมาสะดวก	กองช่าง
(ข้อความใหม่)											
7	โครงการปรับปรุงผิวจราจรแอสฟัลต์ติกคอนกรีต หมู่ที่ 4 บ้านบุตาวงษ์	- เพื่อให้ได้ถนนและประชาชนเดินทางสัญจรไปมา สะดวกและลำเลียงผลผลิตทางการเกษตร	ปรับปรุงผิวจราจรแอสฟัลต์ติกคอนกรีต จากทางหลวงแผ่นดินสาย 226 (ลำปลายมาศ - บุรีรัมย์) ที่นางโสภา ไยอิม ถึงที่นางชั้นน้อย เกษัชชา (เขตเทศบาลลำปลายมาศ) ระยะทางยาว 3,500 เมตร กว้าง 5 เมตร	-	10,000,000	10,000,000	10,000,000	-	ร้อยละของถนนท้องถิ่นที่พัฒนาเพิ่มขึ้น	ประชาชนได้ถนนสำหรับใช้เป็นเส้นทางในการสัญจรไปมาสะดวก	กองช่าง

(ข้อความเดิม)											
ที่	โครงการ	วัตถุประสงค์	เป้าหมาย (ผลผลิตของโครงการ)	งบประมาณ					ตัวชี้วัด (KPI)	ผลที่คาดว่าจะ จะได้รับ	หน่วยงาน รับผิดชอบหลัก
				2566	2567	2568	2569	2570			
	โครงการก่อสร้างถนนแอสฟัลติกคอนกรีต หมู่ที่ 4 บ้านบุตาวงษ์ ปรากฏในแผนพัฒนาท้องถิ่น พ.ศ.2566-2570 แก้ไขครั้งที่ 1/2566 หน้า 137 ลำดับที่ 15	- เพื่อให้ได้ถนน และประชาชนเดินทางสัญจรไปมา สะดวกและปลอดภัย ผลผลิตทางการเกษตร	จากที่นายเกษม หอยสังข์ (ด้านทิศตะวันตกวัด) (ตำบลหนองคู) ถึง ลำห้วย สระมะค่า (ต.หนองบัวโคก ระยะทางยาว 2,000 เมตร กว้าง 5 เมตร	-	5,400,000	-	-	-	ร้อยละของ ถนนท้องถิ่น ที่พัฒนา เพิ่มขึ้น	ประชาชน ได้ถนนสำหรับ ใช้เป็นเส้นทาง ในการสัญจร ไปมาสะดวก	กองช่าง
(ข้อความใหม่)											
8	โครงการปรับปรุงผิวจราจร แอสฟัลติกคอนกรีต หมู่ที่ 4 บ้านบุตาวงษ์	- เพื่อให้ได้ถนน และประชาชนเดินทางสัญจรไปมา สะดวกและปลอดภัย ผลผลิตทางการเกษตร	ปรับปรุงผิวจราจร แอสฟัลติกคอนกรีต จากที่นายเกษม หอยสังข์ (ด้านทิศตะวันตกวัด) (ตำบลหนองคู) ถึง ลำห้วย สระมะค่า (ต.หนองบัวโคก ระยะทางยาว 2,000 เมตร กว้าง 5 เมตร	-	5,400,000	-	-	-	ร้อยละของ ถนนท้องถิ่น ที่พัฒนา เพิ่มขึ้น	ประชาชน ได้ถนนสำหรับ ใช้เป็นเส้นทาง ในการสัญจร ไปมาสะดวก	กองช่าง

(ข้อความเดิม)											
ที่	โครงการ	วัตถุประสงค์	เป้าหมาย (ผลผลิตของโครงการ)	งบประมาณ					ตัวชี้วัด (KPI)	ผลที่คาดว่าจะ จะได้รับ	หน่วยงาน รับผิดชอบหลัก
				2566	2567	2568	2569	2570			
	โครงการก่อสร้างถนนแอสฟัลต์ติกคอนกรีต หมู่ที่ 6 บ้านไผ่ใหญ่ ปรากฏในแผนพัฒนาท้องถิ่น พ.ศ.2566-2570 แก้ไขครั้งที่ 1/2566 หน้า 137 ลำดับที่ 16	- เพื่อให้ได้ถนนและประชาชนเดินทางสัญจรไปมา สะดวกและลำเลียง ผลผลิตทางการเกษตร	จากที่นางชุตติกาญจน์ ประกายะ ถึง ที่นางสายสมร แซ่มรัมย์ ระยะทางยาว 970 เมตร กว้าง 4 เมตร	2,700,000	2,700,000	2,700,000	-	-	ร้อยละของถนนท้องถิ่นที่พัฒนาเพิ่มขึ้น	ประชาชนได้ถนนสำหรับใช้เป็นเส้นทางในการสัญจรไปมาสะดวก	กองช่าง
(ข้อความใหม่)											
9	โครงการปรับปรุงผิวจราจรแอสฟัลต์ติกคอนกรีต หมู่ที่ 6 บ้านไผ่ใหญ่	- เพื่อให้ได้ถนนและประชาชนเดินทางสัญจรไปมา สะดวกและลำเลียง ผลผลิตทางการเกษตร	ปรับปรุงผิวจราจรแอสฟัลต์ติกคอนกรีต จากที่นางชุตติกาญจน์ ประกายะ ถึง ที่นางสายสมร แซ่มรัมย์ ระยะทางยาว 970 เมตร กว้าง 4 เมตร	-	2,700,000	2,700,000	2,700,000	-	ร้อยละของถนนท้องถิ่นที่พัฒนาเพิ่มขึ้น	ประชาชนได้ถนนสำหรับใช้เป็นเส้นทางในการสัญจรไปมาสะดวก	กองช่าง

(ข้อความเดิม)											
ที่	โครงการ	วัตถุประสงค์	เป้าหมาย (ผลผลิตของโครงการ)	งบประมาณ					ตัวชี้วัด (KPI)	ผลที่คาดว่าจะ จะได้รับ	หน่วยงาน รับผิดชอบหลัก
				2566	2567	2568	2569	2570			
10	โครงการก่อสร้างถนนแอสฟัลต์ติกคอนกรีต หมู่ที่ 7 บ้านเข้ยม่วง ปรากฏในแผนพัฒนาท้องถิ่น พ.ศ.2566-2570 แก้ไขครั้งที่ 1/2566 หน้า 138 ลำดับที่ 17	- เพื่อให้ได้ถนน และประชาชนเดิน ทางสัญจรไปมา สะดวกและลำเลียง ผลผลิตทางการเกษตร	จากศาลากลางหมู่บ้าน ถึง วัดบ้านเข้ยม่วง ระยะทางยาว 400 เมตร กว้าง 5 เมตร	-	-	1,100,000	1,100,000	-	ร้อยละของ ถนนท้องถิ่น ที่พัฒนา เพิ่มขึ้น	ประชาชน ได้ถนนสำหรับ ใช้เป็นเส้นทาง ในการสัญจร ไปมาสะดวก	กองช่าง
	(ข้อความใหม่)										
	โครงการปรับปรุงผิวจราจร แอสฟัลต์ติกคอนกรีต หมู่ที่ 7 บ้านเข้ยม่วง	- เพื่อให้ได้ถนน และประชาชนเดิน ทางสัญจรไปมา สะดวกและลำเลียง ผลผลิตทางการเกษตร	ปรับปรุงผิวจราจร แอสฟัลต์ติกคอนกรีต จากศาลากลางหมู่บ้าน ถึง วัดบ้านเข้ยม่วง ระยะทางยาว 400 เมตร กว้าง 5 เมตร	-	-	1,100,000	1,100,000	-	ร้อยละของ ถนนท้องถิ่น ที่พัฒนา เพิ่มขึ้น	ประชาชน ได้ถนนสำหรับ ใช้เป็นเส้นทาง ในการสัญจร ไปมาสะดวก	กองช่าง

(ข้อความเดิม)											
ที่	โครงการ	วัตถุประสงค์	เป้าหมาย (ผลผลิตของโครงการ)	งบประมาณ					ตัวชี้วัด (KPI)	ผลที่คาดว่าจะ จะได้รับ	หน่วยงาน รับผิดชอบหลัก
				2566	2567	2568	2569	2570			
11	โครงการก่อสร้างถนนแอสฟัลติกคอนกรีต หมู่ที่ 8 บ้านหนองกระโดน ปรากฏในแผนพัฒนาท้องถิ่น พ.ศ.2566-2570 แก้ไขครั้งที่ 1/2566 หน้า 138 ลำดับที่ 18	- เพื่อให้ได้ถนนและประชาชนเดินทางสัญจรไปมาสะดวกและลำเลียงผลผลิตทางการเกษตร	จากทางหลวงแผ่นดินสาย 2073 (ลำปลายมาศ - ชุมพวง) บริเวณที่นางกอบ ร่มสบาย ระยะทางยาว 800 เมตร กว้าง 4 เมตร	2,200,000	2,200,000	2,200,000	-	-	ร้อยละของถนนท้องถิ่นที่พัฒนาเพิ่มขึ้น	ประชาชนได้ถนนสำหรับใช้เป็นเส้นทางในการสัญจรไปมาสะดวก	กองช่าง
	(ข้อความใหม่)										
	โครงการปรับปรุงผิวจราจรแอสฟัลติกคอนกรีต หมู่ที่ 8 บ้านหนองกระโดน	- เพื่อให้ได้ถนนและประชาชนเดินทางสัญจรไปมาสะดวกและลำเลียงผลผลิตทางการเกษตร	ปรับปรุงผิวจราจรแอสฟัลติกคอนกรีตจากทางหลวงแผ่นดินสาย 2073 (ลำปลายมาศ - ชุมพวง) บริเวณที่นางกอบ ร่มสบาย ระยะทางยาว 800 เมตร กว้าง 4 เมตร	-	2,200,000	2,200,000	2,200,000	-	ร้อยละของถนนท้องถิ่นที่พัฒนาเพิ่มขึ้น	ประชาชนได้ถนนสำหรับใช้เป็นเส้นทางในการสัญจรไปมาสะดวก	กองช่าง

(ข้อความเดิม)											
ที่	โครงการ	วัตถุประสงค์	เป้าหมาย (ผลผลิตของโครงการ)	งบประมาณ					ตัวชี้วัด (KPI)	ผลที่คาดว่าจะ จะได้รับ	หน่วยงาน รับผิดชอบหลัก
				2566	2567	2568	2569	2570			
	โครงการก่อสร้างถนนแอสฟัลติกคอนกรีต หมู่ที่ 12 บ้านน้อยบุตาวงษ์ ปรากฏในแผนพัฒนาท้องถิ่น พ.ศ.2566-2570 แก้ไขครั้งที่ 1/2566 หน้า 138 ลำดับที่ 19	- เพื่อให้ได้ถนนและประชาชนเดินทางสัญจรไปมาสะดวกและลำเลียงผลผลิตทางการเกษตร	จากทางหลวงแผ่นดินสาย 226 (ลำปลายมาศ - บุรีรัมย์) ที่นางสำลี ปทีปวงศ์เสถียร ถึงที่นางกาหลง ซารัมย์ ระยะทางยาว 400 เมตร กว้าง 6 เมตร	2,200,000	2,200,000	2,200,000	-	-	ร้อยละของถนนท้องถิ่นที่พัฒนาเพิ่มขึ้น	ประชาชนได้ถนนสำหรับใช้เป็นเส้นทางในการสัญจรไปมาสะดวก	กองช่าง
(ข้อความใหม่)											
12	โครงการปรับปรุงผิวจราจรแอสฟัลติกคอนกรีต หมู่ที่ 12 บ้านน้อยบุตาวงษ์	- เพื่อให้ได้ถนนและประชาชนเดินทางสัญจรไปมาสะดวกและลำเลียงผลผลิตทางการเกษตร	ปรับปรุงผิวจราจรแอสฟัลติกคอนกรีตจากทางหลวงแผ่นดินสาย 226 (ลำปลายมาศ - บุรีรัมย์) ที่นางสำลี ปทีปวงศ์เสถียร ถึงที่นางกาหลง ซารัมย์ ระยะทางยาว 400 เมตร กว้าง 6 เมตร	-	2,200,000	2,200,000	2,200,000	-	ร้อยละของถนนท้องถิ่นที่พัฒนาเพิ่มขึ้น	ประชาชนได้ถนนสำหรับใช้เป็นเส้นทางในการสัญจรไปมาสะดวก	กองช่าง

(ข้อความเดิม)											
ที่	โครงการ	วัตถุประสงค์	เป้าหมาย (ผลผลิตของโครงการ)	งบประมาณ					ตัวชี้วัด (KPI)	ผลที่คาดว่าจะ จะได้รับ	หน่วยงาน รับผิดชอบหลัก
				2566	2567	2568	2569	2570			
13	โครงการก่อสร้างถนนแอสฟัลต์ติกคอนกรีต หมู่ที่ 13 บ้านหนองโสน ปรากฏในแผนพัฒนาท้องถิ่น พ.ศ.2566-2570 แก้ไขครั้งที่ 1/2566 หน้า 138 ลำดับที่ 20	- เพื่อให้ได้ถนนและประชาชนเดินทางสัญจรไปมาสะดวกและลำเลียงผลผลิตทางการเกษตร	จากที่นายสมหมาย แห่งทองกลาง ถึงที่นายวันชัย สอรัมย์ ระยะทางยาว 400 เมตร กว้าง 6 เมตร	2,200,000	2,200,000	2,200,000	-	-	ร้อยละของถนนท้องถิ่นที่พัฒนาเพิ่มขึ้น	ประชาชนได้ถนนสำหรับใช้เป็นเส้นทางในการสัญจรไปมาสะดวก	กองช่าง
	(ข้อความใหม่)										
	โครงการปรับปรุงผิวจราจรแอสฟัลต์ติกคอนกรีต หมู่ที่ 13 บ้านหนองโสน	- เพื่อให้ได้ถนนและประชาชนเดินทางสัญจรไปมาสะดวกและลำเลียงผลผลิตทางการเกษตร	ปรับปรุงผิวจราจรแอสฟัลต์ติกคอนกรีตจากที่นายสมหมาย แห่งทองกลาง ถึงที่นายวันชัย สอรัมย์ ระยะทางยาว 400 เมตร กว้าง 6 เมตร	-	2,200,000	2,200,000	2,200,000	-	ร้อยละของถนนท้องถิ่นที่พัฒนาเพิ่มขึ้น	ประชาชนได้ถนนสำหรับใช้เป็นเส้นทางในการสัญจรไปมาสะดวก	กองช่าง

เหตุผลความจำเป็น/คำชี้แจงโครงการพัฒนาที่ขอแก้ไข

เนื่องจาก อบต.หนองคู ได้ตรวจสอบข้อมูลโครงการดังกล่าว ปรากฏว่ามีการขออนุมัติแก้ไขชื่อโครงการ/ย้ายปีงบประมาณโครงการ เพื่อเป็นกรอบในการจัดทำงบประมาณ จ่ายขาดเงินสะสม และเงินอุดหนุนเฉพาะกิจ

ภาคผนวก



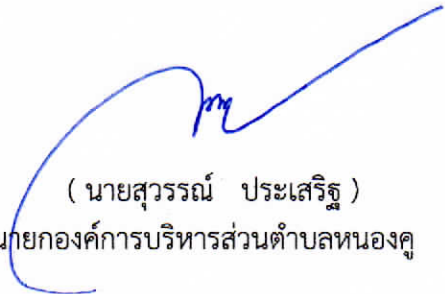
ประกาศองค์การบริหารส่วนตำบลหนองคู
เรื่อง ประกาศใช้แผนพัฒนาท้องถิ่น พ.ศ.๒๕๖๖-๒๕๗๐
(แก้ไข ครั้งที่ ๓/๒๕๖๖)

ตามที่องค์การบริหารส่วนตำบลหนองคู ได้จัดทำแผนพัฒนาท้องถิ่น พ.ศ.๒๕๖๖-๒๕๗๐ ตามระเบียบกระทรวงมหาดไทย ว่าด้วยการจัดทำแผนพัฒนาขององค์กรปกครองส่วนท้องถิ่น พ.ศ.๒๕๔๘ และที่แก้ไขเพิ่มเติมถึง (ฉบับที่ ๓) พ.ศ.๒๕๖๑ เพื่อนำมาเป็นการจัดทำงบประมาณรายจ่ายประจำปี งบประมาณรายจ่ายเพิ่มเติม งบประมาณจากเงินสะสม ในช่วงของแผนนั้น โดยนายกองค์การบริหารส่วนตำบลหนองคู ได้พิจารณาเห็นชอบอนุมัติแก้ไขแผนพัฒนาท้องถิ่น พ.ศ.๒๕๖๖-๒๕๗๐ (แก้ไข ครั้งที่ ๓/๒๕๖๖) เมื่อวันที่ ๑๙ มิถุนายน ๒๕๖๖ แล้วนั้น

อาศัยอำนาจตามความในระเบียบกระทรวงมหาดไทยว่าด้วยการจัดทำแผนขององค์กรปกครองส่วนท้องถิ่น พ.ศ.๒๕๔๘ และที่แก้ไขเพิ่มเติมถึง (ฉบับที่ ๓) พ.ศ. ๒๕๖๑ หมวด ๔ ข้อ ๒๑ จึงขอประกาศใช้แผนพัฒนาท้องถิ่น พ.ศ.๒๕๖๖-๒๕๗๐ (แก้ไข ครั้งที่ ๓/๒๕๖๖) เพื่อใช้เป็นแนวทางในการพัฒนาองค์การบริหารส่วนตำบลหนองคู ต่อไป รายละเอียดตามเอกสารที่แนบมาพร้อมนี้ และสามารถดูรายละเอียดได้ที่เว็บไซต์ <https://nongkoo-buriram.go.th>/ขององค์การบริหารส่วนตำบลหนองคู

จึงขอประกาศให้ทราบโดยทั่วกัน

ประกาศ ณ วันที่ ๒๑ เดือน มิถุนายน พ.ศ. ๒๕๖๖


(นายสุวรรณ์ ประเสริฐ)
นายกองค์การบริหารส่วนตำบลหนองคู